



Miljøministeriet
Miljøstyrelsen

Invasive krabber

Bestemmelses- nøgle





Udgivet af Miljøstyrelsen

April 2023

Netudgave

Copyright © Miljøstyrelsen

Redaktion: Miljøstyrelsen

Koncept & Grafisk design:

Danielle Brandt Design

Den almindelige strandkrabbe er en hjemmehørende krabbeart, som de fleste kender fra sommerturen langs de danske strande. Den er dog langt fra den eneste krabbeart, man kan støde på.

Flere invasive krabbearter er blevet observeret i de danske farvande og langs kysterne indenfor de seneste 10 år. Størstedelen er kommet hertil med ballastvand fra andre lande eller er selv vandret hertil. Kendetegnende for dem er evnen til at opnå høje tætheder. Derved har de en negativ konsekvens for yngel af andre hjemmehørende arter, herunder krabber, krebs, rurer og andre bløddyr.

Bekæmpelsen af invasive marine arter er en lang og omfattende proces, som kræver mange ressourcer, og i nogle tilfælde kan det være stort set umuligt at slippe af med de uønskede arter igen. Forebyggelse fremfor bekæmpelse er derfor altid at foretrække.

For at opdage det, hvis nye krabbearter dukker op, er det afgørende at kunne artsbestemme de krabber, som man måtte støde på i naturen.

Denne guide giver en introduktion til nogle af de invasive krabber, vi har i Danmark, samt indeholder en nøgle, der kan anvendes til artsbestemmelsen, og råd til håndtering af de invasive krabber.



Indberet invasive krabber og andre invasive arter på www.arter.dk/invasiv



FOTO: SELF, CC BY-SA 3.0



Generelt om krabber

Krabber tilhører sammen med hummere og krebs de tibenede krebsdyr og omfatter næsten 7.000 arter på verdensplan. De har ét sæt kløer og fire sæt gangben. Hos nogle arter er kløerne samme størrelse, mens de hos andre kan variere i størrelse.

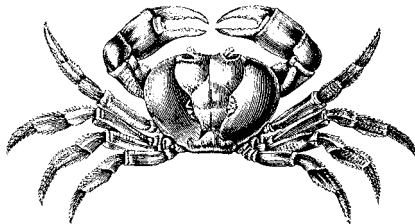
Krabber findes i havet, i ferskvand og på land, og hele kroppen er beskyttet af et ydre skelet. Fælles for størstedelen af krabber er, at halen er foldet op under kroppen. Halen bruges, når hanner og hunner skal skelnes fra hinanden. Generelt har hanner væsentligt

smallere hale end hunnerne, der bruger en bred hale til at bære rundt på æg i yngletiden.

Krabberne skifter skallen ud med en ny, når de vokser. Den nye skal er i en kort periode blød, og krabberne er i denne tid yderst sårbare. Derfor gemmer de sig, indtil skallen er blevet hård og modstandsdygtig igen.

De fleste krabber er omnivorer, hvilket vil sige, at de spiser flere forskellige typer føde. Muslinger, snegle, alger, fisk og ådsler indgår i krabbernes kost. De bruger klørerne til at knuse og klippe fødeemner, så de kan indtages. Krabbernes mund består af flere forskellige dele, der sammen kan findele føden.

Krabberne i Danmark lever alle i vand og er knyttet til flere forskellige levesteder. De holder som regel til, hvor der er gemmesteder, fx sten, moler og muslingebanker. Nogle arter lever i tidevandszonen og kan tolerere perioder uden vand. De holder gællerne, som sidder under skjoldet, fugtige og tilfører dem ilt ved at boble med munddelene.

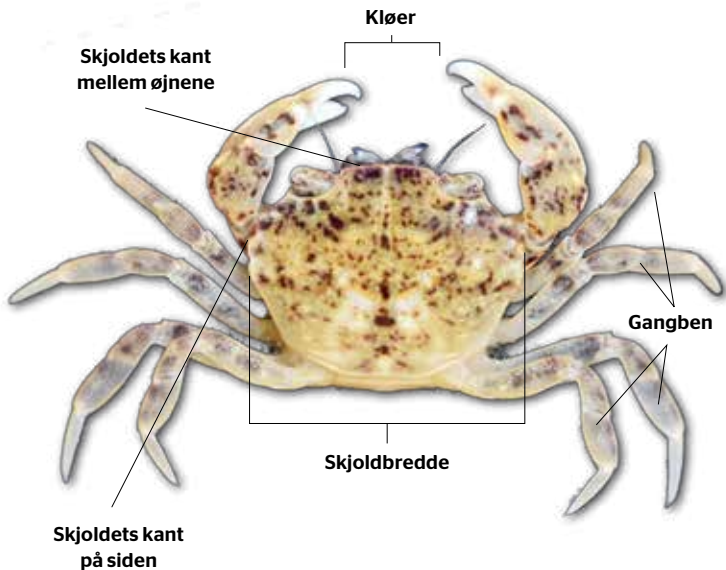




Bestemmelseskarakterer for **krabber**

Krabberne har to kløer og otte gangben. Ofte findes krabber dog med et eller flere manglende lemmer. For at identificere krabber anvendes skjoldets og kløernes form og udseende. Farverne kan variere meget på visse arter, men kan benyttes som sekundær bestemmelseskarakter - altså skal andre karakterer, så vidt muligt, anvendes først.

Alle karakterer kan ses med det blotte øje uden anvendelse af særligt udstyr.





Relative størrelser af de 5 arter

Tabel over skjoldbredde af de 5 aktuelle arter af krabber

ART / LATINSK NAVN	BREDDE
 Strandkrabbe <i>Carcinus maenas</i>	8 cm
 Kinesisk uldhåndskrabbe <i>Eriocheir sinensis</i>	8 cm
 Brakvandskrabbe <i>Rhithropanopeus harrisi</i>	Ca. 2,5 cm
 Asiatisk strandkrabbe <i>Hemigrapsus sanguineus</i>	Ca. 4 cm
 Pensel-klippekrabbe <i>Hemigrapsus takanoi</i>	Ca. 3 cm



Guide til Krabbenøgler

START VED START

Her finder du en krabbenøgler, der kan hjælpe dig med at identificere en krabbe, du har set i naturen. Fold guiden ud, og start i midten øverst, ved start. Herefter skal du arbejde dig gennem valgmulighederne og svare **JA** eller **NEJ** til spørgsmålet i cirklen, hvilket leder dig videre til næste spørgsmål, indtil guiden, sandsynligvis, viser dig, hvilken krabbe du har med at gøre.

Under hver krabbe står et sidetal fra guiden, så du nemt kan slå arten op og blive klogere.

Hvis du ser en invasiv art, kan du indberette det på den offentlige artsportal: www.arter.dk/invasiv

GOD FORNØJELSE



Miljøministeriet
Miljøstyrelsen

Sådan måler du krabber

Mål bredde af skjold

Bredde

Bredde



1 cm

2 cm

3 cm

4 cm

5 cm

6 cm

7 cm

8 cm

9 cm

10 cm

11 cm

12 cm

13 cm

14 cm



FOTO: © HANS HILLEWAERT, CC BY-SA 4.0



Håndtering & bekæmpelse

Hvis man på en tur langs stranden eller på en fisketur støder på en krabbe, man ikke har set før, er det først og fremmest vigtigt at indberette sit fund til Miljøstyrelsen via hjemmesiden www.arter.dk/invasiv.

Finder man en af de invasive krabbearter, bør disse bekæmpes ved aflivning. Alternativt kan de afleveres til en af de zoologiske haver, som Miljøstyrelsen har en modtageraftale med. Se listen over modtagere på hjemmesiden www.mst.dk/invasiv.

Fundne individer bør ikke sættes ud igen, men i stedet aflives ved at ødelægge nervecentrene. Dette kan gøres med en spids/skarp genstand (kniv eller syl), som føres ind igennem øjet. Herefter vrikkes genstanden rundt for at ødelægge de to nervecentre. Aflivningen kan foretages af private personer uden særlig uddannelse.

At udrydde eller kontrollere en bestand af invasive krabber er en meget omfattende og nærmest umulig proces. Forebyggelse og kortlægning er derfor den bedste indsats.



Strandkrabbe

Carcinus maenas



NATURLIG UDBREDELSE

Danmark, Norge, Sverige, Tyskland, England, Skotland, Irland, Færøerne, Island, Frankrig, Holland, Belgien, Portugal, Spanien, Marokko.

INTRODUCERET UDBREDELSE

USA, Sydamerika, Japan, Australien, Sydafrika.

SPREDNINGSVEJE

Menneskelig aktivitet og ved egen hjælp.

LEVESTED

Strandkrabben lever kystnært, ved stensætninger, i tangskove og på sandbund. Den kan tolerere brakvand.

Strandkrabbe

Carcinus maenas

Bredde:
Op til 8 cm

♂



♀



Artsbeskrivelse

UDSEENDE

Strandkrabbens skjold er bredere fortil end bagtil og har fem pigge på hver side. Skjoldet kan blive op til 8 cm i bredden. Farven kan variere meget fra grøn og gullig til orange og rødlig.

FORVEKSLINGSMULIGHEDER

Forveksles sjældent med andre krabber. Små individer kan dog være svære at skelne, da karakterer her er mindre tydelige.

.....

FØDE

Strandkrabben er omnivor. Dens kost består af ådsler, invertebrater og makroalger.

.....

Interessante fakta:

Strandkrabben kan spise med sine gæller. Den kan absorbere næringsstoffer direkte fra vandet igennem gællerne. Det er indtil videre det eneste krebsdyr, man kender til, med denne egenskab.



Kinesisk uldhåndskrabbe

Eriocheir sinensis



NATURLIG UDBREDELSE

Østlige Rusland, Korea, Japan, Kina, Taiwan.

INTRODUCERET UDBREDELSE

Danmark, Sverige, Finland, Norge, Tyskland, Polen, Frankrig, Belgien, Holland, Spanien, Estland, Litauen, Tjekkiet, England, Serbien.

SPREDNINGSVEJE

Menneskelig aktivitet, fx med ballastvand fra skibe, og ved egen hjælp.

LEVESTED

Den kinesiske uldhåndskrabbe lever i ferskvand, brakvand og saltvand. Findes i flere vandløb, hvor den graver gange i brinkerne. Den lever størstedelen af sit liv i ferskvand, men er afhængig af brakvand for at kunne yngle.

Kinesisk uldhåndskrabbe

Eriocheir sinensis

Bredde:
Op til 8 cm

♂



♀



Artsbeskrivelse

UDSEENDE

Skjoldbredde op til ca. 8 cm. Langbenet krabbe med ben op til dobbelt længde af skjoldbredden. Den kendes bedst på sine behårede felter på kløerne. Farven varierer fra gullig og grønlig til mørkebrun. Næsten kvadratisk skjold.

FORVEKSLINGSMULIGHEDER

Store individer (over 2,5 cm. skjoldbredde) forveksles ikke med andre krabber på grund af størrelsen og den karakteristiske behåring på kløerne. Mindre individer kan forveksles med andre arter, men kendes på skjoldets firkantede form samt de fire pigge på hver side af skjoldet og mellem øjnene.

FØDE

Den kinesiske uldhåndskrabbe er omnivor. Den lever af ådsler, invertebrater, fiskeæg, vandplanter og makroalger. Den kan knuse og spise selv store dammuslinger.

INVASIV EFFEKT

Graver gange i brinker og æder hjemmehørende invertebrater. Kan yderligere fortrænge andre krabber og krebs i ferskvand gennem konkurrence om føden.

Interessante fakta:

Krabben har fået sit navn på grund af den uldne behåring på kløerne. Den lever i ferskvand, men vandrer til brakvand for at parre sig.



Brakvandskrabbe

Rhithropanopeus harrisi



NATURLIG UDBREDELSE

New Brunswick, Delaware, Florida, North Carolina, Virginia.

INTRODUCERET UDBREDELSE

Danmark, Sverige, Finland, Estland, Letland, Litauen, Polen, Tyskland, Holland, England, Frankrig.

SPREDNINGSVEJE

Menneskelig aktivitet, fx med ballastvand fra skibe, og ved egen hjælp.

LEVESTED

Brakvandskrabben lever primært i brakvand og findes ofte i havne, på moler, på bolværk og andre hårde strukturer. Den trives også på muslinge- og østersbanker.

Brakvandskrabbe

Rhithropanopeus harrisi

Bredde:
Ca. 2,5 cm

♂



♀



Artsbeskrivelse

UDSEENDE

Skjoldbredde op til ca. 2,5 cm. Farven er brunlig til grønlig med lysere kløer. Kløerne er uens i størrelsen og har hvide spidser.

FORVEKSLINGSMULIGHEDER

Unge eksemplarer kan forveksles med de andre arter, særligt asiatisk strandkrabbe, pensel-klippekrabbe og kinesisk uldhåndskrabbe.

.....

FØDE

Brakvandskrabben er omnivor. Den spiser ådsler, invertebrater og makroalger.

.....

INVASIV EFFEKT

Konkurrerer med andre hjemmehørende arter om føde og kan skubbe til balancen i fødekæden, hvis bestanden opnår høj tæthed.

Interessante fakta:

Brakvandskrabbens kløer er uens i størrelsen. Den store klo bruges, når krabberne skal vise sig frem for hinanden.



Asiatisk strandkrabbe

Hemigrapsus sanguineus



NATURLIG UDBREDELSE

Østlige Rusland, Korea, Japan, Kina, Taiwan.

INTRODUCERET UDBREDELSE

Danmark, Sverige, Tyskland, Frankrig, Belgien, Holland.

SPREDNINGSVEJE

Menneskelig aktivitet, fx med ballastvand fra skibe, og ved egen hjælp.

LEVESTED

Den asiatiske strandkrabbe lever i flere forskellige habitater langs kysten. Den foretrækker hård bund og findes ofte i og ved havne, på moler, muslingebanker og lignende. I Danmark findes den oftest på muslinge- og østersbanker.

Asiatisk strandkrabbe

Hemigrapsus sanguineus

Bredde:

Ca. 4 cm

♂



♀



Artsbeskrivelse

UDSEENDE

Skjoldbredde op til ca. 4 cm. Farven er brunlig til grønlig. Ben med farvede bånd, oftest er de lilla. Udelt og regelmæssig kant under hvert øje. Store hanner med blød knold i klosaksen. Næsten kvadratisk skjold.

FORVEKSLINGSMULIGHEDER

Unge eksemplarer kan forveksles med de andre arter, særligt brakvandskrabbe, pensel-klippekrabbe og kinesisk uldhåndskrabbe.

.....

FØDE

Den asiatiske strandkrabbe lever af makroalger og små invertebrater.

.....

INVASIV EFFEKT

Arten fremstår som meget aggressiv og kan fortrænge andre arter gennem konkurrence om føden, herunder den noget større strandkrabbe, og derved ændre artssammensætning af hjemmehørende arter.

Interessante fakta:

På trods af sin beskedne størrelse kan den asiatiske strandkrabbe fortrænge den hjemmehørende strandkrabbe og langsomt erobre dens levesteder. Den bruger ikke klørerne i direkte kampe med andre, men skubber til modstanderen med de bagerste gangben.



Pensel-klippekrabbe

Hemigrapsus takanoi



NATURLIG UDBREDELSE

Østlige Rusland, Korea, Japan, Kina, Taiwan.

INTRODUCERET UDBREDELSE

Danmark, Sverige, Tyskland, Holland, Belgien, Frankrig, Spanien.

SPREDNINGSVEJE

Menneskelig aktivitet, fx med ballastvand fra skibe, og ved egen hjælp.

LEVESTED

Pensel-klippekrabben lever i flere forskellige habitater langs kysten. Den er mere tilknyttet blød bund end de andre kystnære krabber, men findes også på hård bund, som sten, østersbanker og lignende. I Danmark findes den oftest på muslinge- og østersbanker.

Pensel-klippekrabbe

Hemigrapsus takanoi

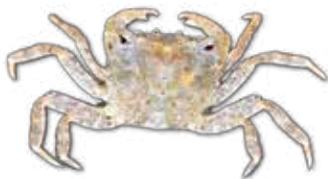
Bredde:

Ca. 3 cm

♂



♀



Artsbeskrivelse

UDSEENDE

Skjoldbredde op til ca. 3 cm. Farven er brunlig til grønlig. Kant under hvert øje delt i tre. Hanner med behåring på kløer. Næsten kvadratisk skjold.

FORVEKSLINGSMULIGHEDER

Kan forveksles med de andre arter, særligt unge individer af kinesisk uldhåndskrabbe, men adskiller sig fra disse ved skjoldets firkantede form.

.....

FØDE

Pensel-klippekrabben lever af makroalger og små invertebrater.

.....

INVASIV EFFEKT

Arten har et højt spredningspotentiale og kan fortrænge andre arter gennem konkurrence om føden, herunder den noget større strandkrabbe. Derved kan den ændre artssammensætning af hjemmehørende arter lokalt.

Interessante fakta:

Pensel-klippekrabben er fundet i tætheder op til 80 krabber pr. kvadratmeter havbund.



Noter



Miljøstyrelsen
Tolderlundsvej 5
5000 Odense C
www.mst.dk