

# Naturkvalitetsplan 2005

webrapport



## Forside

### Indholdsfortegnelse

#### 2.0 Indledning

- 2.1 Lovområder og internationale forpligtelser

#### 3.0 Ændringer i forhold til NKP 2001

#### 4.0 Principperne i naturkvalitets-planen

- 4.1 Beskyttelse af eksisterende. naturområder
  - 4.1.1 Registrering af naturarealer
- 4.2 Målsætning for naturarealer
  - 4.2.1 Målsætnings-skema
- 4.3 Mulige natur-områder
  - 4.3.1 Prioritering af mulige naturområder
- 4.4 Spredningskorri-dorer og spærringer
  - 4.4.1 Spredningskorr-dorernes naturindhold
  - 4.4.2 Spærring

#### 5.0 Tidsplan for gennemførelse af NKP 2005

#### 6.0 Handling til opfyldelse af planen

- 6.1 Myndighedrenes indsats
- 6.2 Regionplan
- 6.3 Administration af naturbeskyt-telsesloven
  - 6.3.1 Administrations-praksis
- 6.4 Ekstensivering af mulige naturområder
- 6.5 Naturpleje og naturgenopretning
- 6.6 Naturovervågning
  - 6.6.1 Tilsyn med § 3 beskyttede arealer
  - 6.6.2 Værdisætning af naturarealer
- 6.7 Information
- 6.8 Andre myndigheders indsats
- 6.9 Lodsejernes indsats

#### 7.0 Økonomi

- 7.1 Amtets udgifter
  - 7.1.1 Naturpleje i A-målsatte §3 områder

#### 8.0 Bilag

**Naturkvalitetsplan 2005****NATURKVALITETSPLAN 2005**

Græsset strandeng

Naturkvalitetsplan 2005 skal underbygge regionplanens målsætninger.

Formålet med Naturkvalitetsplan 2005 beskrives nærmere i kapitel 1.0 Formål.

<http://www.aaa.dk/aaa/nm-nkp-2005>

**Indholdsfortegnelse****INDHOLDSFORTEGNELSE****Naturkvalitetsplan 2005****1.0 FORMÅL****2.0 INDLEDNING**

2.1 Lovområder og internationale forpligtelser

**3.0 ÆNDRINGER I FORHOLD TIL NKP 2001****4.0 PRINSIPPER I NATURKVALITETSPLANEN**

4.1 Beskyttelse af eksisterende naturområder

4.1.1 Registrering af naturområder

4.2 Målsætning for naturarealer

4.2.1 Målsætningsskema

4.3 Mulige naturområder

4.3.1 Prioritering af mulige naturområder

4.4 Spredningskorridorer og spærringer

4.4.1 Spredningskorridorernes naturindhold

4.4.2 Spærring

**5.0 TIDSPLAN FOR GENNEMFØRELSE AF NPK 2005****6.0 HANDLING TIL OPFYLDELSE AF PLANEN**

6.1 Myndighedernes indsats

- [6.2 Regionplan](#)
- [6.3 Administration af naturbeskyttelsesloven](#)
  - [6.3.1 Administrationspraksis](#)
- [6.4 Ekstensivering af mulige naturområder](#)
- [6.5 Naturpleje og naturgenopretning](#)
- [6.6 Naturovervågning](#)
  - [6.6.1 Tilsyn med §3 beskyttede arealer](#)
  - [6.6.2 Værdisætning af naturarealer](#)
- [6.7 Information](#)
- [6.8 Andre myndigheders indsats](#)
- [6.9 Lodsejernes indsats](#)

## **7.0 ØKONOMI**

- [7.1 Amtets udgifter](#)
  - [7.1.1 Naturpleje i a målsatte §3 områder](#)

## **8.0 BILAG**

<http://www.aaa.dk/aaa/nm-nkp-2005-indholdsfortegnelse>

## **2.0 Indledning**

### 2.0 INDLEDNING



Havskrænt ved Gjerrild

[Regionplan 2005](#)

Andre sektorplaner:  
[Vandkvalitetsplanen 2005](#)

Forslag til  
[Grundvandsplan 2005](#)

Forslag til  
[Kulturhistorisk redegørelse 2005](#)

Forslag til  
[Geologisk Redegørelse 2005](#)

Naturkvalitetsplan 2005 er en del af grundlaget for Århus Amts Regionplan 2005. Kapitel 2: Det åbne land, Natur. Planen uddyber og forklarer de målsætninger og prioriteringer, som fremgår af regionplanen.

Regionplanen indeholder i overensstemmelse med lov om planlægning retningslinier for "varetagelsen af bevaringsværdier og naturbeskyttelsesinteresser i det åbne land, herunder udpegning og sikring af naturområder med særlige naturbeskyttelsesinteresser." (Lovbekendtgørelse nr. 883 af 18. august 2004, § 6, stk. 8).

Læs her mere om [lovområderne og internationale forpligtigelser](#)

#### **Amtet har som opgave:**

- at indsamle viden om naturarealerne og vandhullerne,
- at planlægge for naturarealernes og vandhullernes benyttelse og beskyttelse,
- at føre tilsyn med at naturen beskyttes, herunder at tillade eventuelle indgreb i

- naturen,
- at pleje og genskabe naturarealer og vandhuller i amtet.

Amtsrådet afstikker retningslinier for, hvordan disse opgaver skal løses i naturkvalitetsplanen.

Amtsrådet udarbejder naturkvalitetsplanens retningslinier i dialog med amtets borgere, interesseorganisationer, jordbrugserhvervene, kommunerne m.fl. Processen er en del af regionplanlægningen. De politisk vedtagne retningslinier er grundlag for Amtsrådets delegation af opgaveløsningen til forvaltningen.

Den daglige administration bygger således på et synligt, politisk vedtaget grundlag.

### **Naturkvalitetsplanens overordnede mål**

- Naturindholdet i Århus Amt skal bevares og styrkes.
- "Vild natur" skal udvikle sig uden menneskeligt indgreb på nogle arealer, f.eks. rørsump, krat og naturskov.
- Naturindholdet skal beskyttes på eksisterende halvkulturer som heder, overdrev, enge, strandenge og moser samt i vandhuller.
- Natursammenhængene skal styrkes. Mellem naturområder skal et sammenhængende net af spredningskorridorer uden spærringer styrkes eller skabes.
- Hvor naturgivne forhold betinger, at naturindholdet kan blive særligt stort, ønskes landbrugsarealer i omdrift ændret til vedvarende udyrkede områder.
- Naturindholdet i landbrugslandet skal søges øget ved småbiotoper – især hvor disse kan fungere som spredningskorridorer for vilde planter og dyr.
- Den private lodsejer skal inspireres til og støttes i at beskytte og styrke naturindholdet i Århus Amt.



Mose: vild natur

### **Indhold**

Naturkvalitetsplan 2005 omfatter de arealer, der efter naturbeskyttelseslovens § 3 er beskyttet mod ændringer. Det vil sige heder, overdrev, enge, strandenge, moser og vandhuller. Planen omfatter desuden mulige naturområder, dvs. landbrugsarealer i omdrift, hvor amtet har særlige ønsker om, at naturindholdet skal øges gennem ekstensivering af den landbrugsmæssige udnyttelse. Disse arealer udgør regionplanens

naturområder og mulige naturområder, som danner en sammenhængende struktur i amtet.

### Anvendelse

Naturkvalitetsplanen er Amtsrådets retningslinier for naturbeskyttelse i Århus Amt, d.v.s. for amtets egen administration og for andre myndigheder og institutioner. Dertil kommer, at borgerne i amtet kan anvende den som vejledning for, hvorledes de kan forvente at få deres sager behandlet.

Naturkvalitetsplanen indeholder både principper for, hvorledes naturbeskyttelse skal forvaltes og konkrete beskrivelser af de enkelte naturtyper. Beskrivelserne illustrerer, hvilke hensyn der lægges vægt på i naturadministrationen.

Naturkvalitetsplanen er derimod ikke en facitliste, hvor man kan slå op og få detaljerede svar på, hvilke ønsker der er for hver enkelt naturlokalitet. Stillingtagen i konkrete sager vil især afhænge af områdets naturværdier, af ejerens ønsker og af hensynet til den mere generelle natur- og erhvervsudvikling i amtet.

Af regionplanens kortbilag 7 fremgår naturmålsætningerne for de enkelte naturområder. Af beskrivelsen under den pågældende naturtype fremgår amtets målsætning for naturen på disse arealer. Desuden er vist amtets forslag til og prioritering af, hvor naturindholdet bedst kan øges på landbrugsarealer, der i dag ikke er omfattet af naturbeskyttelseslovens § 3 (mulige naturområder).

Naturkvalitetsplanen indeholder også en prioritering af, hvilke arealer der bør understøttes med naturpleje eller naturgenopretning.

Ansvarsfordelingen mellem myndigheder er beskrevet ud fra den nuværende fordeling. Der vil med strukturreformens gennemførelse pr. 1. januar 2007 ske en væsentlig omlægning af myndighedsstrukturen.

<http://www.aaa.dk/aaa/nm-nkp-2005-indhold>

## 2.1 Lovområder og internationale forpligtelser

### 2.1 LOVOMRÅDER OG INTERNATIONALE FORPLIGTELSE

#### Naturbeskyttelsesloven

Den 1. juli 1992 trådte naturbeskyttelsesloven i kraft. Loven er senest blevet revideret 1. september 2004.

De generelle beskyttelsesbestemmelser for heder, overdrev, enge, strandenge, moser og vandhuller fremgår af lovens § 3, og derfor omtales disse områder som "§ 3 områder".

Beskyttelsen indebærer, at tilstanden ikke må ændres på § 3-områderne, medmindre myndighederne giver tilladelse til det. Generelt må jorden ikke drives anderledes end hidtil, hvilket betyder, at områderne ikke må omlægges hyppigere end hidtil, opdyrkes, tilplantes, opfyldes eller graves op. Det er heller ikke tilladt at gødske, sprøjte eller dræne mere på arealerne end hidtil.

Mange lodsejere frygter, at de ikke må drive deres jord, hvis den er blevet beskyttet. Det er ikke tilfældet; jorden må drives som hidtil, og for langt de fleste områders vedkommende allerhelst med græsning eller høslæt.

Det kan diskuteres, om det er korrekt at kalde sådanne områder for natur, da mange mennesker opfatter natur som noget uberørt. Den mest korrekte betegnelse er i de fleste tilfælde halvkultur, der beskriver noget ekstensivt udnyttet. Alligevel er der overvejende anvendt begrebet natur om § 3-områderne, da disse områder, sammen med klitter og skove, udgør en kontrast til de mere intensivt dyrkede landbrugsområder, og er det tætteste vi kommer på natur i Danmark.

### **Internationale naturbeskyttelsesområder**

EF-habitatområder, EF-fuglebeskyttelsesområder og Ramsar-områder betegnes under ét som internationale naturbeskyttelsesområder.

EF-habitatdirektivet fra 1992 har til formål at sikre beskyttelsen af naturtyper samt dyre- og plantearter, som i europæisk sammenhæng anses for truede. De danske habitatområder indgår i NATURA 2000, som er navnet på et netværk af naturområder i hele EU. På direktivets bilag I findes næsten 200 naturtyper, og 50 af disse forekommer i Danmark. Nogle af naturtyperne er prioriterede, dvs. at beskyttelsen af disse i EU sammenhæng er særlig vigtig.

Habitatområderne omfatter ofte større landskaber, men er også i stor udstrækning sammenfaldende med EF-fuglebeskyttelsesområder. EF-habitatområder.

EF-fuglebeskyttelsesdirektivet har til formål at beskytte vilde fuglearters levesteder. De udpegede beskyttelsesområder er for visse havområder sammenfaldende med Ramsar-områder, mens andre typisk omfatter sø- og skovområder.

Ramsar-konventionen har til formål i videst muligt omfang at sikre og forbedre beskyttelsen af vådområder af international betydning. Der lægges særlig vægt på vådområderne som rasteplasser for trækfugle.

Ifølge Regionplanens retningslinier må der ikke i planlægningen og ved administrationen af enkeltsager træffes dispositioner, der forringer de internationale naturbeskyttelsesområder. Dette kan også have betydning for planer og tilladelser for aktiviteter uden for områder, hvis aktiviteterne forventes at medføre en påvirkning ind i områderne.

Du kan læse mere om retningslinierne for beskyttelsen af de internationale naturbeskyttelsesområder i Danmark i Miljø- og Energiministeriets bekendtgørelse nr. 477 af 7. juni 2003 om afgrænsning og administration af internationale beskyttelsesområder.

### **Miljømålsloven**

Miljømålsloven, der blev vedtaget i december 2003, skal sikre gennemførelsen af EF-habitatdirektivet og EU's vandrammedirektiv. Loven fastsætter de administrative og proceduremæssige krav til planlægningen for vandforekomster og internationale naturbeskyttelsesområder (Natura 2000 områder). Loven forpligter amterne til at udarbejde Natura 2000-planer for de internationale naturbeskyttelsesområder uden skovbevoksning. Der skal herunder fastsættes målsætninger og udarbejdes indsatsprogrammer, ligesom myndighederne skal sikre, at et vedtaget indsatsprogram gennemføres. I Skovloven er der tilsvarende bestemmelser om miljøministerens pligt til at udarbejde Natura 2000-skovplaner for de skovbevoksede, fredskovpligtige arealer i områderne.

Naturbeskyttelsesloven og skovloven indeholder de virkemidler, som myndighederne

skal bruge til at føre Natura 2000 planlægningen ud i livet. Virkemidlerne er dels sikring af en forudgående vurdering af konsekvenserne af nye aktiviteter, der kan medføre væsentlig påvirkning af naturtyper og levesteder for arter i Natura 2000 områderne, dels bestemmelser om en aktiv forvaltning af områderne for at opnå de målsætninger, der er fastsat i planerne. Det forudsættes, at dette som udgangspunkt kan ske gennem indgåelse af aftaler med ejerne om driften af de enkelte arealer eller andre foranstaltninger. Men hvis der ikke kan opnås en aftale, forpligtes myndighederne til at pålægge ejerne de nødvendige foranstaltninger.

#### **Lov om drift af landbrugsjorder**

Lov om drift af landbrugsjorder trådte i kraft 1. september 2004. Loven har til formål at fremme en bæredygtig udvikling af driften af landbrugsjorder ved at forene hensynet til bevaring af produktionsgrundlaget og hensynene til bevaring af natur, miljø og landskabelige værdier. Ifølge loven har ejere eller brugere af landbrugsjorder rydningspligt. Denne går ud på at jorderne skal vedligeholdes f.eks. ved slåning eller afgræsning efter behov, idet opvækst af træer og buske ikke må være mere end 5 år gamle. Forpligtelsen til at holde arealet fri for træer og buske gælder dog ikke hedevegetation af dværgbuske.

<http://www.aaa.dk/aaa/nm-nkp-2005-lovomrader-og-intern-forpligtelser>

### **3.0 Ændringer i forhold til NKP 2001**

#### **3.0 ÆNDRINGER I FORHOLD TIL NATURKVALITETSPLAN 2001**

Naturkvalitetsplan 2005 er overordnet set en justering af planen fra 2001.

Dette skyldes, at forvaltningen af naturområderne vil skifte væsentligt i forbindelse med udarbejdelse af naturforvaltningsplaner for Natur 2000 områder og Vandplanen i 2009.

Dog er der sket justeringer af målsætningen af naturområderne. Primært fordi de disse områder ved en besigtigelse er registreret med et naturindhold, som var afvigende fra målsætningen.

Som noget nyt er vandhuller op til en størrelse på 1 ha flyttet fra vandkvalitetsplanen til denne sektorplan. Dette skyldes, at vandhullernes naturkvalitet i højere grad baseres på biologisk indhold – ligesom naturområderne – end på kemiske parametre som indhold af kvælstof og fosfor, der er de væsentlige kvalitetsparametre for søerne.

<http://www.aaa.dk/aaa/nm-nkp-2005-aendringer-i-forhaald-til-nkp-2001>

### **4.0 Principperne i naturkvalitets-planen**

#### **4.0 PRINCIPPERNE I NATURKVALITETSPLANEN**

Hovedprincippet i naturkvalitetsplanen er, at beskyttelse af naturområder med mest værdifuld naturindhold prioriteres højst Etablering af nye naturområder, der forbedrer sammenhæng, naturindhold og størrelse af naturområder, har højest prioritet blandt mulige naturområder. Endelig indeholder naturkvalitetsplanen en oversigt over spredningskorridorer og spærringer i disser.



Ellesump

### Målsætning for naturarealer

Ud fra naturindholdet og det potentielle naturindhold i de eksisterende naturarealer og vandhuller er disse arealer tildelt en målsætning inden for 3 kategorier:

**A - målsætning.**

**B - målsætning.**

**C - målsætning.**

Denne prioritering er et udtryk for, i hvor høj grad Århus Amt vil arbejde for, at naturtypen bevares og udvikles på arealet.

Målsætningerne er optaget i regionplanen [kortbilag 7](#) og er dermed bindende for amtets og andre myndigheders planlægning, myndighedsudøvelse og øvrige indsats.

### Målsætning for naturarealer i Århus Amt

Mål sætning	Naturindhold	Kulturpåvirkning	Restriktioner	Indsats
<b>A</b>	Særlig typisk natur eller forekomst af sjældne dyr og planter	Jorden aldrig (eller meget sjældent) forstyrret. Meget lang og stabil ekstensiv driftsperiode. Ingen gødskning eller sprøjtning. For vandhuller: Ingen eller minimal påvirkning fra det omkringliggende i form af f.eks. gødskning, sprøjtning og spildevand	Der gives normalt kun tilladelse til indgreb, der understøtter naturtypekvaliteten	Om nødvendigt skal amtet støtte plejeforanstaltninger eller kanaliseringen af midler hertil
<b>B</b>	En for naturtypen karakteristisk lokalitet evt. med nogle sjældne dyr og planter	Stabil drift i årtier. Ingen eller kun lidt gødskning og sprøjtning. For vandhuller: Moderat påvirkning fra omgivelserne	Mindre indgreb i naturen kan i særlige tilfælde godkendes efter konkret vurdering, f.eks. Oprensning og udvidelse af vandhul, eta- blering af vandhul eller mindre beplantning	Nødvendige midler til plejeforanstaltninger m.v. kanaliseres hertil, men amtet forpligter sig ikke til at afholde udgifter hertil
<b>C</b>	Naturområde uden veludviklet, karakteristisk	Ustabil drift eller ændret drift i seneste årti. Arealer ofte	Ændring i naturtype kan evt. tillades. Inddragelse	Ingen forpligtigelse til indsats fra



teristrisk dyre- og planteliv	gødskede og sprøjtede For vandhuller: Kontinueret og betydelig påvirkning fra omgivelserne	af areal til omdrift tillades normalt ikke	offentlige myndigheder
-------------------------------	--	--	------------------------

Se [skema](#) med kommunevis opgørelse af areal og målsætninger § 3 områder.

### Mulige naturområder

Amtsrådet ønsker, at udyrkede, ugødskede og ekstensivt udnyttede arealer kommer til at dække en større del af amtet.

I naturkvalitetsplanen er der derfor foretaget en udpegning af de arealer i omdrift, der udover at øge naturarealet også vil kunne bidrage til at øge naturindholdet og natursammenhængene. Disse områder betegnes "mulige naturområder".

De arealer, der tilstræbes udtaget af omdrift, er hver tildelt en prioritet, som fremgår af [kortbilag 7](#) og af naturkvalitetsplanen. Planens områdeinddeling fremgår af kortet:

### Prioritering af mulige naturområder i Århus Amt

Prioriteringsgruppe	Potentielle betydning
1. prioritering	Arealer, der vil kunne få særlige naturmæssige kvaliteter og/eller få stor betydning som forbindelse mellem eksisterende højt målsatte naturområder. Arealer, der danner bufferzone omkring højt målsatte vand områder.
2. prioritering	Arealer, hvor der vil kunne udvikle sig en karakteristisk og værdifuld natur og/eller vil kunne danne forbindelse til andre naturområder.
3. prioritering	Arealer, hvor der kan udvikle sig naturværdier af mere almindelig karakter, og som kan øge naturarealerne.

Læs mere om [mulige naturområder her](#). Se også skema med kriterierne for prioritering af udtagning af de mulige naturområder

Nogle af disse arealer kan være udtaget af omdriften, men de er medtaget som mulige naturområder, hvis de ikke er registreret som §3-arealer.

### Spredningskorridorer og spærringer

Den landbrugsmæssige udnyttelse, vejanlæg og byudvikling har reduceret og opsplittet naturen. Dermed er dyrs og planters spredningsmuligheder forringet. I naturkvalitetsplanen er der derfor foretaget en udpegning af de spredningskorridorer, der er væsentlige for at sikre sammenhængene mellem vigtige levesteder for dyr og planter. Spredningskorridorerne er udpeget primært med tanke på større pattedyr som odder, grævling og mårdeer, men vil også kunne opfylde en lang række mindre krævende arters behov for naturindhold og natursammenhænge.



Færdig faunapassage

Der er samtidig foretaget en udpegning af de væsentlige spærringer i spredningskorridorerne. Spærringerne udgøres typisk af større veje og jernbaner, som krydser ådale på høje dæmninger uden passagemulighed for dyr langs vandløbsunderføringen. Spærringernes negative effekt er vurderet konkret. Afhjælpning af spærringerne er prioriteret fra 1 til 3. Spærringerne er prioriteret i grupper i sammenhængende vandløbssystemer, idet hensigten er at spredningsforholdene forbedres generelt i et sammenhængende område af gangen. Prioriteringen af faunaspærringerne er foretaget efter følgende kriterier, hvor der primært er taget hensyn til de vandløbsnære arter, især odderen:

1. Spærringer indenfor eller i tilknytning til habitatområder med stor naturværdi og odder på udpegningsgrundlaget.
2. Spærringer indenfor odder-udbredelsesområde eller i randzoner, hvor spredning forventes.
3. Spærringer i forbindelse med et vandløb, der forbinder områder med stor naturværdi samt områder med forekomst af odder. Spærringer i spredningskorridorer med i øvrigt gode natursammenhænge.

Læs mere om: [Spredningskorridorer og spredninger](#)

<http://www.aaa.dk/aaa/nm-npk-2005-principper>

#### **4.1 Beskyttelse af eksisterende. naturområder**

### **4.1 BESKYTTELSE AF EKSISTERENDE NATUROMRÅDER**

Ifølge naturbeskyttelseslovens §3 må heder, overdrev, enge, strandenge, moser, vandløb og søer ikke ændres uden tilladelse fra Amtsrådet. Naturkvalitetsplanen giver retningslinier for, om tilladelse til ændring gives.

De arealer, som er beskyttet mod ændringer, er kortlagt af Århus Amt i 1994-95 ved den såkaldte §3-registrering. Kortlægningen forbedres løbende ved årlige tilsyn i delområder af amtet.

Registreringerne af §3-områder kan ses på kortene til Regionplan 2005 [kortbilag 7](#)

Nogle ændringer kan øge naturindholdet i et område, f.eks. udgravning af vandhul eller etablering af bevoksning på visse lokaliteter. Men de fleste menneskeskabte ændringer, f.eks. gødsning eller inddragelse af arealer i landbrugsmæssig omdrift, vil være en forringelse eller ødelæggelse af naturindholdet.

Et naturområde (halvkultur) kan også ændre karakter, hvis den hidtidige ekstensive drift ophører f.eks. græsning. Dette er ikke i strid med naturbeskyttelsesloven, men arealet vil ændre karakter, f.eks. ved at gro til med træer, buske eller tagrør.

Den beskyttede naturtype vil efterhånden forvandle sig til en anden slags natur. Ændringen er ofte uønsket ud fra et naturbevarelsessynspunkt, dels fordi ændringen kan ske så hurtigt, at det nye økosystem bliver artsfattigt, dels fordi den naturtype, som vi har været vant til på stedet – og lært at sætte pris på – forsvinder.

Ønsker man ikke arealer med halvkultur ændret, kan det modvirkes ved pleje af arealerne. For eksempel ved at fjerne træer og buske eller ved at støtte, at der genindføres græsning på arealet.

En væsentlig påvirkning af næringsfattige naturtyper er atmosfærisk tilførsel af kvælstof. For at forbedre og beskytte eksisterende naturligt, næringsfattige (og dermed kvælstoffølsomme) områder, vil det være nødvendigt som minimum at sikre, at tilførslen ikke øges.

Der er derfor udarbejdet retningslinjer for behandlingen af ansøgning vedrørende udvidelse af husdyrproduktionen



Guldsmed

<http://www.aaa.dk/aaa/nm-npk-2005-beskyttelse-af-eks-naturomrader>

#### 4.1.1 Registrering af naturarealer

### 4.1.1 REGISTRERING AF NATURAREALER

Tabellen viser det samlede areal af §3 områderne og fordelingen i amtets kommuner, (søer over 1 ha der også er omfattet af §3, er ikke medtaget i arealopgørelsen). Det fremgår af tabellen, at §3 arealerne som yderpunkter udgør mellem 3 og 12% af kommunernes arealer i henholdsvis Århus, Galten og Grenå Kommuner. Det ca. 1200 ha store hedeareal på Anholt udgør ca. halvdelen af det beskyttede areal i Grenå Kommune. I de fleste kommuner udgør det beskyttede areal mellem 4 og 7% af kommunens areal. Ebeltoft Kommune har arealmæssigt mest beskyttet natur, hvor §3-områderne udgør 2690 ha svarende til ca. 10% af kommunens areal.

#### BILAG

Værdisætning af naturarealer

Naturarealer  
Heder  
Enge  
Moser  
Strandenge  
Vandhuller  
Overdrev

En opgørelse af arealet og målsætninger af §3-områder for hele amtet viser, at der samlet set har været en lille tilbagegang i arealet af terrestrisk natur (moser, enge, heder, overdrev og strandenge) i forhold til opgørelsen i naturkvalitetsplan 2001. I alt er der blevet 8 ha mindre natur svarende til en tilbagegang på 0,02%.

Da det er første gang vandhullerne er med i naturkvalitetsplanen er der ikke lavet en opgørelse over disse. Det samlede areal af vandhullerne er på knap 1200 ha.



Vandhul

<http://www.aaa.dk/aaa/nm-nkp-2005-reg-af-naturarealer>

## 4.2 Målsætning for naturarealer

### 4.2 MÅLSÆTNING FOR NATURAREALER



Fattigkær

#### A - målsætning

Følgende typer af områder er A-målsatte:

- Særligt typiske lokaliteter eller lokaliteter med forekomst af sjældne dyr og planter.
- Uberørt natur: Arealer, hvor Amtsrådet eller andre myndigheder ønsker, at naturen skal have lov til at udvikle sig helt uden menneskeligt indgreb.
- Karakteristiske lokaliteter, hvor mulighederne er vurderet at være gode for, at lokaliteterne kan udvikle sig til at indeholde ganske særlige natur-værdier, evt. ved hjælp af plejeforanstaltning.

#### B - målsætning

Følgende typer af områder er B-målsatte:

- De karakteristiske naturarealer, som ikke har fået en A-målsætning (det vil sige langt de fleste).
- Naturarealer p.t. med beskedent naturindhold, men hvor mulighederne er vurderet at være gode for, at arealerne kan udvikle sig til karakteristiske og værdifulde naturtypelokaliteter.
- Vandhuller beliggende i B-målsatte naturområder og i dyrkede områder.

### **C - målsætning**

Følgende typer af områder er C-målsatte:

- Naturarealer med beskedent naturindhold og med mindre gode muligheder for udvikling af karakteristisk og sammenhængende natur, (f.eks. på grund af ringe størrelse og/eller isoleret beliggenhed).
- Vandhuller: Tekniske anlæg f.eks. regnvandsbassiner.

Målsætningen af de enkelte arealer er et udtryk for, i hvor høj grad myndighederne vil arbejde for at naturtypen bevares og udvikles på arealet.

Med optagelse af disse målsætninger i regionplanen bliver de bindende også for andre myndigheders planlægning og indsats.

I skematisk form er det under Målsætninger for naturarealer i Århus Amt anført, hvilke restriktioner og hvilken indsats, der skal til, for at målsætningen er opfyldt.

Se målsætningskort over §3-områder [kortbilag 7](#)

I afsnittene om de enkelte naturtyper er målsætningerne gjort mere detaljerede og målrettede for den pågældende naturtype.

[Læs mere om heder her](#)

[Læs mere om overdrev her](#)

[Læs mere om enge her](#)

[Læs mere om moser her](#)

[Læs mere om strandenge her](#)

[Læs mere om vandhuller her](#)

[Læs mere om småbiotoper her](#)

<http://www.aaa.dk/aaa/nm-npk-2005-malsatning-for-naturarealer>

#### **4.2.1 Målsætnings-skema**

<b>4.2.1 Målsætning for naturarealer i Århus Amt</b>				<b>BILAG</b>
<b>Mål-</b>	<b>Naturindhold</b>	<b>Kulturpåvirkning</b>	<b>Restriktioner</b>	<b>Indsats</b>
				§3 areal og målsætning

sætning				Høder Vandhuller Småbiotoper Ovninger Mose Ferske enge Strandenge Prøjtinger SD-arealer Afhjælpning foranstaltninger nyanlæg Regionplan 2005 Vandkvalitetsplanen 2005
<b>A</b>	Særlig typisk natur eller forekomst af sjældne dyr og planter	Jorden aldrig (eller meget sjældent) forstyrret. Meget lang og stabil ekstensiv driftsperiode. Ingen gødsning eller sprøjtning. For vandhuller: Ingen eller minimal påvirkning fra det omkringliggende i form af f.eks. gødsning, sprøjtning og spildevand	Der gives normalt kun tilladelse til indgreb, der understøtter naturtype kvaliteten	Om nødvendigt skal støttet plejeforanstaltninger eller stabilisering af afledninger foranstaltninger
<b>B</b>	En for naturtypen karakteristisk lokalitet evt. med nogle sjældne dyr og planter	Stabil drift i årtier. Ingen eller kun lidt gødsning og sprøjtning. For vandhuller: Moderat påvirkning fra omgivelserne	Mindre indgreb i naturen kan i særlige tilfælde godkendes efter konkret vurdering, f.eks. Oprensning og udvidelse af vandhul, etablering af vandhul eller mindre beplantning	Nødvendige midler til plejeforanstaltninger m.v. kanaliseres hertil, men amtet forpligter sig ikke til at afholde udgifter hertil
<b>C</b>	Naturområde uden veludviklet, karakteristisk dyre- og planteliv	Ustabil drift eller ændret drift i seneste årti. Arealer ofte gødskede og sprøjtede. For vandhuller: Kontinueret og betydelig påvirkning fra omgivelserne	Ændring i naturtype kan evt. tillades. Inddragelse af areal til omdrift tillades normalt ikke	Ingen forpligtigelse til indsats fra offentlige myndigheder

<http://www.aaa.dk/aaa/nm-npk-2005-maalsætningsskema>

### 4.3 Mulige natur-områder

## 4.3 MULIGE NATUROMRÅDER

De dyrkede arealer rummer landskabsmæssige og geologiske værdier. Men også naturværdier i form af vilde dyr og planter er knyttet til de dyrkede marker.

Markerne spiller en stor rolle for plante- og dyrelivet i Danmark både som levested for et betydeligt antal arter og som fødesøgningsområde for yderligere et stort antal dyr. De dyrkede marker er altså naturmæssigt langt fra en "ørken", og specielt kan småbiotoper som hegn, krat, vandhuller og diger berige det vilde plante- og dyreliv i det dyrkede land.

Mængden og artsrigdommen af de vilde dyr og planter er dog normalt meget mindre end på de ekstensivt udnyttede arealer, netop fordi man forsøger at dyrke én planteart ad gangen på markerne.

De vigtigste årsager til det "fattigere" vilde plante- og dyreliv på de dyrkede arealer er først og fremmest jordbehandlingen, konkurrence med afgrøden, sprøjtning og gødsning.



Mark afgræsset

### Dannelse af nye naturområder

Amtsrådet ønsker, at naturen i visse områder skal styrkes, og at udyrkede, ugødskede og ekstensivt udnyttede arealer kommer til at dække en større del af amtet.

I naturkvalitetsplanen er der derfor foretaget en udpegning af de arealer i omdrift, der udover at øge naturarealet også vil kunne bidrage til at øge naturindholdet og natursammenhængen i landskabet, hvis de tages ud af omdrift.

Prioriteringen af disse mulige naturområder er sket ud fra en vurdering af arealernes potentielle naturmæssige betydning.

### Prioritering af mulige naturområder i Århus Amt

I tabellen ses fordelingen af prioriteringer af mulige naturområder i amtets kommuner. Det fremgår af tabellen, at mulige naturområder som yderpunkter udgør mellem 5 og 23 % af dyrkningsarealerne i henholdsvis Hinnerup og Sønderhald Kommune. Arealmæssigt er der udpeget mest i Ebeltoft Kommune. Dette skyldes hovedsageligt ønsket om at ekstensivere dyrkningsarealer i Mols Bjerge. Se tabel.

Se skema med hvilke typer af omdriftsarealer de forskellige prioriteringer er anvendt på.

### Udtagning af omdriftsarealer i Århus Amt

Prioriteringsgruppe	Områdetype
<b>1. prioritering</b>	<p>Omdriftsarealer, der ligger umiddelbart op til A-målesatte naturområder, og hvor der er skønnet, at der er gode chancer for, at der kan udvikles et meget værdifuldt naturområde.</p> <p>Omdriftsarealer, der ligger imellem naturområder i ådale med overvejende sammenhængende naturområder i forbindelse med de udpegede spredningskorridorer.</p> <p>Omdriftsarealer ved højt målsatte vandløb, eller søer, hvor erosion eller næringsstofafstrømning har lokal betydning for den fysiske eller kemiske tilstand i vandmiljøet.</p>
<b>2. prioritering</b>	Omdriftsarealer, der kan medvirke til skabelse og udbygning af sammenhængende naturområder, typisk ådale uden omdrift- også af hensyn til vandkvalitet i vandløb og

	søer.
<b>3. prioritering</b>	omdriftsarealer, som ikke umiddelbart indgår i eksisterende naturområder eller spredningskorridorer.

Skematisk angivelse af hvilke typer af omdriftsarealer de forskellige prioriteringsgrupper er anvendt på ved arealudpegningen i naturkvalitetsplanen.

### Indsats

Ændringer i udnyttelsen af arealer i omdrift bestemmes af lodsejeren (inden for lovgivningens rammer). Naturkvalitetsplanens udpegning af og målsætninger om omlægning af driften i mulige naturområder til ekstensiv drift er derfor ikke et krav til lodsejeren, men derimod krav til offentlige myndigheder – herunder amtet – om at anvende planlægningsmuligheder og EU-støtteordninger m.v. i overensstemmelse med planen – og herudover forhåbentlig inspirere lodsejerne i deres egen indsats for naturen.

<http://www.aaa.dk/aaa/nm-npk-2005-mulige-natuomrader>

### 4.3.1 Prioritering af mulige naturområder

## 4.3.1 PRIORITERING AF MULIGE NATUOMRÅDER I ÅRHUS AMT

Prioriteringsgruppe	Potentielle betydning
<b>1. prioritering</b>	Arealer, der vil kunne få særlige naturmæssige kvaliteter og/eller få stor betydning som forbindelse mellem eksisterende højt målsatte naturområder. Arealer, der danner bufferzone omkring højt målsatte vand områder.
<b>2. prioritering</b>	Arealer, hvor der vil kunne udvikle sig en karakteristisk og værdifuld natur og/eller vil kunne danne forbindelse til andre naturområder.
<b>3. prioritering</b>	Arealer, hvor der kan udvikle sig naturværdier af mere almindelig karakter, og som kan øge naturarealerne.

### Højt prioriteret er således:

- Skabelse af sammenhængende naturområder, typisk ådale uden for omdrift – også af hensyn til vandløbskvalitet.
- Skabelse og udbygning af naturområder, der kan fungere som spredningskorridorer for dyr og planter.
- Skabelse af småbiotoper i landbrugsområder (vandhuller, træbevoksninger).

Klik her for at se kort over mulige naturområder [kortbilag 7](#)

[http://www.aaa.dk/aaa/nm-npk-2005-prioritering-af-mulige-natuomrader\\_](http://www.aaa.dk/aaa/nm-npk-2005-prioritering-af-mulige-natuomrader_)

### 4.4 Spredningskorridorer og spærringer

## 4.4 SPREDNINGSKORRIDORER OG SPÆRRINGER

Udnyttelsen af landskabet til intensiv landbrugsproduktion, vej anlæg og byudvikling har reduceret og opsplittet naturen. Dermed er levesteder og spredningsmuligheder for dyrelivet tilsvarende blevet reduceret, idet f.eks en kornmark eller en vej dæmning kan



være en uovervindelig barriere for mange af det åbne lands dyrearter.



Vejdæmning som faunaspærring

Mange dyrearter har lav mobilitet og fjerner sig ikke langt fra deres typiske levesteder, se: [figur](#). Det er derfor nødvendigt – for at sikre vidt udbredte og genetisk sunde bestande af det åbne lands vilde dyrearter – at der findes et net af sammenhængende natur, der kan sikre dyrenes spredning mellem adskilte lysåbne naturarealer og mellem adskilte skove. Dette netværk af sammenhængende natur kaldes spredningskorridorer.

Læs mere om: [spredningskorridorerens naturindhold](#)

Specielt væsentligt er det, at der findes et forbindende, sammenhængende net af naturarealer mellem regionens internationale naturbeskyttelsesområder ([Natura-2000 netværk](#)).

Spredningskorridorerne har væsentlig betydning – også for udbredelsen af vilde planter.

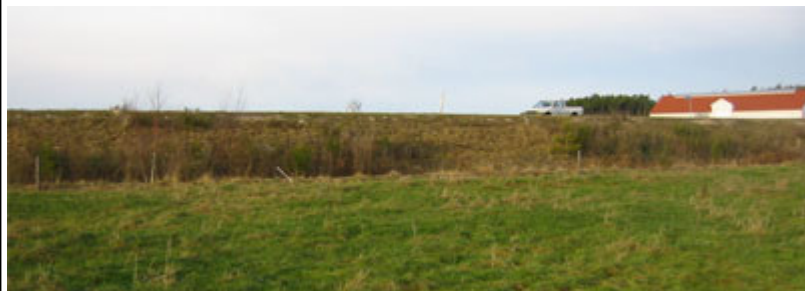
Spredningskorridorerne er snævert afgrænsede, sammenhængende naturområder og mulige naturområder, hvor det er vigtigt at bevare og skabe ubrudte og så vidt muligt uforstyrrede naturområder uden væsentlige spærringer.

Der er med denne naturkvalitetsplan skabt planlægningsmæssige sammenhænge mellem naturområder og mulige naturområder i spredningskorridorerne ved udlægning af nye mulige naturområder. Der skal således i den kommende planperiode arbejdes for, at der skabes faktiske natursammenhænge.

Se [kortbilag 7](#)

### **Spærringer**

De steder, hvor dyrkning bryder natursammenhængene, skal arealer i omdrift søges ekstensiveret. De steder, hvor spærringer i form af veje, jernbaner eller lignende bryder natursammenhængene, skal der skabes forbedret faunapassage.



Vejdæmning som faunaspærring

I Regionplan for Århus Amt 2005 er de væsentligste spredningskorridorer udpeget. Der er udpeget 207 faunaspærringer, hvor det vilde dyrelivs spredningsmuligheder er væsentligt begrænset. Arbejdet med at afhjælpe spærringerne er prioriteret efter en besigtigelse og en vurdering af betydningen.

For at opnå større sammenhæng og fri bevægelse for faunaen i spredningskorridorerne er det væsentligt, at spærringerne afhjælpes. Ved eksisterende broanlæg kan der som regel – med relativ enkelte midler – etableres faste banketter under broen langs vandløbet uden at formindske vandafledningsevnen nævneværdigt. Selv ret smalle, tørre banketter med enkelte større sten er medvirkende til at skabe spredningsmæssig sammenhæng i spredningskorridorerne i ådalene på tværs af skærende veje. Banketter på ½ til 1½ meters bredde tiltrækker og benyttes af de fleste dyrearter (ekskl. hare, rådyr og kronstyr). Banketterne er i høj grad med til at hindre oddere i at søge op over vejen med risiko for at blive trafikdræbt.

Til brug for prioriteringen af faunaspærringerne opstilles følgende prioriteter:

1. Skal afhjælpes snarest
2. Bør afhjælpes snarest
3. Afhjælpes når midler er tilgængelige samt mindre spærringer/mindre vigtige områder

I højt prioriterede områder kan der forekomme enkelte spærringer, der er så økonomisk tunge at afhjælpe pga. terrænet, vejen eller den nuværende passages udformning, at disse spærringer har en lav prioritet. Det vurderes mere rationelt at afhjælpe flere mere tilgængelige spærringer end én vanskelig og bekostelig spærring, dog skal den generelle sammenhæng i korridoren prioriteres højt.

Læs mere om: [spærringer i spredningskorridorer](#)

<http://www.aaa.dk/aaa/nm-nkp-2005-spredningskorridorer-og-spaerringer>

#### **4.4.1 Spredningskorridorernes naturindhold**

### **4.4.1 SPREDNINGSKORRIDORERNES NATURINDHOLD**

Det åbne lands forskellige dyrearter stiller vidt forskellige krav til levesteder, fourageringsmuligheder og skjul. Spredningskorridorer, der kan fungere effektivt for en meget bred vifte af organismer, skal derfor helst rumme sammenhængende, både tør og våd natur. Disse forhold er oftest til stede i landskabets ådale. Ådalene har ofte sammenhængende bånd af naturarealer og skræntskove omkring vandløbene. Men sammenhængene er dog visse steder afbrudt af dyrkede marker og krydsende veje.

Især i de øvre ender af ådalene, hvor vandløbene er små, og omkring vandskellene, hvor to spredningskorridorer mødes, er naturforbindelserne tit mangelfulde.

Skovene udgør en meget væsentlig del af naturgrundlaget i Danmark både som selvstændigt levested for en lang række af vore vilde planter og dyr og som element i en mosaik af naturtyper, der udgør de store sammenhængende naturområder og spredningskorridorer.

Spredningsmæssig betydning har især skove, der grænser op til ådalene. Naturmæssigt afvekslende og fugtige skove rummer flest levesteder af betydning for det åbne lands dyreliv. Spredningen er specielt knyttet til skovenes randzoner. Derfor udgør artsrige, lysåbne skovbryn et vigtigt element i spredningskorridorerne.

#### **Udpegning af spredningskorridorer**

Der er i naturkvalitetsplanen udpeget et net af spredningskorridorer, der skal styrke og udbygge natursammenhænge i landskabet.

Spredningskorridorerne er udpeget primært med tanke på spredningsmuligheder for større pattedyr som odder, grævling og mårdyr. Disse dyr stiller store og forskellige krav til naturindholdet i levesteder og spredningskorridorer. Hvis forholdene tilfredsstillende disse arters behov, vil korridorerne erfaringsmæssigt endvidere opfylde en lang række, mindre krævende arters krav til naturindhold og -sammenhæng i spredningskorridorerne.

Naturkvalitetsplanens spredningskorridorer er primært udpeget som snævre bånd omkring vandløbene i ådalene. Hvor spredningskorridorerne sammenhængende natur ind imellem er afbrudt af dyrkede arealer, er disse udpeget som mulige naturarealer.

Det vil bidrage væsentligt til spredningskorridorerne funktion, hvis naturindholdet blev øget i disse områder. Dette kan ske ved at

- arealerne ekstensiveres eller
- der etableres "trædestens-natur" i form af f.eks vandhuller eller remise-plantninger eller
- der plantes flerrækkede løvtræshegn på langs af korridorerne.

Bepantninger kan visse steder være i konflikt med landskabshensyn. Naturindholdet må her øges på andre måder.

Hvor skovområder har speciel, sammenbindende, spredningsmæssig betydning, er der udpeget smalle spredningskorridorer gennem skovenes naturmæssigt mest afvekslende områder.

<http://www.aaa.dk/aaa/nm-nkp-2005-spredningskorridorerne-naturindhold>

#### **4.4.2 Spærring**

### **4.4.2 SPÆRRING**

Større vej- og jernbaneanlæg, der krydser spredningskorridorerne, udgør ofte væsentlige spærringer for de fleste dyr. Specielt hvor en vej krydser ådalen på en høj dæmning, og hvor vandløbet er ført gennem dæmningen i et smalt rør, er vejanlægget en meget effektiv spærring for mange dyrearter.

Høje vej- og jernbanedæmninger bryder de våde natursammenhænge langs vandløbet, fordi vandløbet i mange tilfælde er ført gennem vejdæmningen i så lille en rørdimension, at der kun er plads til vandløbet og ikke til, at den tørre brink er ført med gennem røret. Afhængig af dyrets naturlige adfærd medfører det, at nogle arter – f.eks. odderen – vil forsøge at forcere vejdæmningen med risiko for at blive trafikdræbt. For andre arter vil vejen opfattes som en fuldstændig spredningsmæssig barriere.

Hvor nye veje krydser spredningskorridorer, bliver der i vejprojektet indarbejdet passende faunapassager, så vejens barrierevirkning nedsættes. Faunapassagernes udformning bestemmes af korridorens spredningsbiologiske betydning og af landskabsforholdene.

Ved renovering og sideudvidelser af eksisterende veje skal det altid vurderes, om faunapassageforholdene samtidig kan forbedres.

### **Landskabsbro**

Alle dyrearters spredningsbehov varetages af en landskabsbro med stor frihøjde og i fuld dalbredde, hvor vandløbets naturomgivelser er ført under broen, og hvor der er lys nok til at vegetationen er ubrutt. Denne løsning er oftest at foretrække af landskabsæstetiske grunde, men er også den dyreste.

### **Faunarør med banketter**

Et rør i stor dimension, hvor der på begge sider af vandløbet kan føres brede banketter som forlængelser af vandløbets brinker, kan varetage de fleste dyregrupperes spredningsbehov. Dimension af rør og banketter bestemmes af korridorens spredningsbiologiske betydning.

### **Mindre rør**

For specielle dyregrupper (f.eks. tudser eller grævling) kan tørre rør med mindre dimension i visse situationer nedsætte vejens barrierevirkning. Rørene skal forsynes med tilledende hegning og placeres efter konkret kortlægning af dyrenes vandringsveje.

### **Faunabro**

I specielle tilfælde, hvor en nedgravet ny vej overskærer en væsentlig, tør korridor eller sammenhængen mellem større skove, kan der etableres en jorddækket faunabro, så der kan fastholdes en overført naturkorridor over vejen i niveau med det omgivende landskab.

## **Afhjælpende foranstaltninger – eksisterende veje og jernbaner**

### **Supplerende banketter**

Barrierevirkningen af det eksisterende vejnets krydsninger af spredningskorridorerne kan i visse tilfælde delvis afhjælpes ved at anlægge tørre banketter i eksisterende vandløbsunderføringer. Ofte er ældre rørunderføringer dog udført i så lille dimension, at der ikke er plads til fungerende faunabanketter.

### **Tørre rør i mindre dimension**

Rør op til en diameter på 3/4 meter kan skydes igennem eksisterende vejdæmninger. Som en nødløsning kan sådanne rør i visse tilfælde anvendes af f.eks. grævling og pindsvin.

### **Flydebanketter**

Hvor der ikke er plads til at indbygge faste faunabanketter i bestående broanlæg, kan

smalle flydebanketter i nogen grad afhjælpe barrierevirkningen. Konstruktionen kan anvendes, hvor der er svingende vandstand. Der er erfaring for, at odderen gerne anvender de smalle flydebanketter, mens konstruktionen ikke er velegnet for de fleste andre dyregrupper.

Læs mere om Odderen: [side 1-13](#) [Side 14 - 15](#) [Side 16-28](#)

Læs mere om [prioritering af spærringer](#)

<http://www.aaa.dk/aaa/nm-nkp-2005-spaerring>

## 5.0 Tidsplan for gennemførelse af NKP 2005

### 5.0 TIDSPLAN FOR GENNEMFØRELSE AF NATURKVALITETSPLAN 2005

Naturkvalitetsplan 2005 fastsætter ingen tidsfrister for, hvornår de ønskede naturkvaliteter i landskabet skal være nået, og beskriver kun delvist de indsatser, der skal gøres, for at målsætningerne kan nås.

Indenfor planperioden (2001-2013) vil Amtsrådet:

- arbejde for, at flest mulige af de mulige naturområder overgår til permanente naturområder og at andelen af naturområder, der opfylder Naturkvalitetsplanens målsætninger, øges.
- endvidere arbejde for, at de overordnede spredningskorridorer nævnt i regionplanen sikres og udbygges og for at spærringer inden for disse korridorer fjernes .

Læs mere om [delmålene](#) i Regionplanen.

De administrative retningslinier i naturkvalitetsplanen følges ved myndighedernes sagsbehandling straks efter planens vedtagelse.

Det gælder ikke blot i sager om dispensation fra naturbeskyttelseslovens bestemmelser, men også ved administration af støtte til naturbeskyttelse på de arealer, hvor indsats er nødvendig for at opfylde målsætningen i naturkvalitetsplanen, f.eks. naturgenopretningsstøtte og støtte til ekstensivering af jordbrug.

Se [administrationspraksis for naturområder her](#)

<http://www.aaa.dk/aaa/nm-nkp-2005-tidsplan-for-gennemforelse-af-nkp-2005>

## 6.0 Handling til opfyldelse af planen

### 6.0 HANDLING TIL OPFYLDELSE AF PLANEN

En udvikling af naturindholdet mod det ønskede mål forudsætter en planlægning, der beskriver, hvilke handlinger, der skal foretages, og hvem der skal udføre dem. Det drejer sig om følgende emner:

[Administration af naturbeskyttelsesloven.](#)

Ekstensivering af mulige naturområder.

Naturpleje og naturgenopretning

Naturovervågning.

Information.

Der er flere muligheder som gør og kan gøre en indsats for at øge naturindholdet i amtet. Udover amtet spiller staten og kommunerne også en rolle.

Læs om amtets indsats her.

En anden part er dog mindst lige så vigtig for af kunne øge naturindholdet nemlig lodsejerne. Den måde især landmændene vælger at drive deres jord på har stor betydning for det fremtidige naturindhold. En bekendtgørelse fra efteråret 2004 betyder, at lodsejere fremover også får forpligtigelser i forhold til pleje af naturområder.

Læs om lodsejernes indsats og forpligtigelser.

### **Fremtidig planlægning for natur**

Den fremtidige planlægning for naturområderne kører ad to spor. For de internationale naturbeskyttelsesområder skal der inden 2009 vedtages naturplaner indeholdende målsætninger og indsats for at nå målopfyldelse. Naturplanerne er forudsætning for anden planlægning, som således ikke må stride mod naturplanerne. Det skønnes at det drejer sig om ca. 1/3 af de arealer i Århus Amt, som er beskyttet af Naturbeskyttelseslovens § 3. For de resterende ca. 2/3 af § 3-arealerne vil det stadig være regionplanens målsætninger og retningslinier, som vil være retningsgivende for administration og indsats.

Regionplanens og dermed også Naturkvalitetsplanens retningslinier og målsætninger vil være gældende for alle arealer, indtil der er vedtaget en naturplan.



<http://www.aaa.dk/aaa/nm-npk-2005-handling-til-opfyldelse-af-planen>

## **6.1 Myndighedrenes indsats**

### **6.1 AMTETS INDSATS**

Amtets rolle til sikring af de ønskede naturværdier er som planlæggende (regionplan) og administrativ myndighed (naturbeskyttelseslov, planlov m.fl. og arealudpegning til ekstensivering). Amtet har også en rolle som driftsherre inden for naturpleje og naturgenopretning, og amtet informerer og rådgiver om naturværdier og naturbeskyttelse. Endelig er amtet tilsynsmyndighed, der kontrollerer, at love om naturbeskyttelse overholdes og fører tilsyn med naturtilstanden i amtet. Hermed får amtet et ajourført kendskab til naturforholdene, og til hvordan de ønskede mål kan nås.

Strukturreformen overfører denne kompetence til de kommende kommuner. Det vil således efter strukturreformens gennemførelse være kommunerne som er planlæggende og administrativ myndighed i forhold til naturbeskyttelseslovens § 3, og det vil være kommunerne som skal føre tilsyn med naturområderne samt udføre pleje af naturområder.



Naturpleje

<http://www.aaa.dk/aaa/nm-npk-2005-amtets-indsats-og-de-kommende-storkommuners-fortsattelse-af-indsatsen>

## 6.2 Regionplan

### 6.2 REGIONPLAN

Amtets regionplan er central for beskyttelsen af naturen, fordi regionplanen sammenfatter al den arealplanlægning, der foregår i amtet.

Retningslinier i regionplanen er bindende for amtets og andre myndigheders administration.

Der er tæt sammenhæng mellem en del af amtets sektorplaner, idet det i et vist omfang er de samme foranstaltninger, der skal gennemføres for at nå de ønskede mål. F.eks. vil de samme foranstaltninger, som øger naturindholdet i landskabet, også forbedre vandkvaliteten i grundvand, vandløb, søer og kystvande. Disse planer udarbejdes derfor i tæt samspil.

#### **Regionplanen giver retningslinier for**

- lokalisering af byudvikling,
- anlæg for turisme og rekreation,
- udlæg af erhvervsarealer,
- naturområder,
- vandkvalitet i grundvand, vandløb, søer og havet,

- råstofindvinding,
- værdifulde jordbrugsområder,
- skovrejsningsområder
- o.s.v.

<http://www.aaa.dk/aaa/nm-npk-regionplan>

### 6.3 Administration af naturbeskyttelsesloven

## 6.3 ADMINISTRATION AF NATURBESKYTTELSESLOVEN

Amtet fører tilsyn med, at naturbeskyttelseslovens beskyttelsesbestemmelser for naturarealer (§3) overholdes og skal behandle ansøgninger om dispensation fra §3.

Amtets rolle vil her være at sætte grænser for, hvilke ændringer der kan tillades i naturområder. Amtet er dog ikke kun en restriktiv myndighed, men søger så vidt muligt at imødekomme borgernes ønsker i en form, der er tilpasset naturbeskyttelseshensyn.

Det er et generelt princip, at arealerne af de beskyttede naturtyper (§3-arealer) ikke må mindskes ved amtets administration af loven, men at de tværtimod tilstræbes øget.

Naturkvalitetsplanen sætter overordnede grænser for, hvilke tiltag der kan tillades afhængigt af arealernes målsætning. [Læs om målsætninger for naturarealer](#)

[Læs om administrationspraksis for naturområder her](#)

<http://www.aaa.dk/aaa/nm-npk-2005-adm-af-naturbeskyttelsesloven>

### 6.3.1 Administrations-praksis

## 6.3.1 ADMINISTRATIONSPRAKSIS

De højst målsatte områder (A) behandles meget restriktivt. Her gives normalt kun tilladelse til ændringer, som understøtter de naturelementer og naturværdier, der har udviklet sig på disse arealer gennem den hidtidige langvarige, stabile, ekstensive driftsform.

I B-målsatte områder gives der større spillerum for mindre ændringer i naturtypen i dele af området efter ejerens ønsker. Der kan evt. gives tilladelse til udvidelse af et mosehul, anlæg af et vandhul på en eng eller plantning af bestemte træer på en del af et overdrev. Som udgangspunkt kan der ikke gives tilladelse til, at disse områder inddrages i landbrugsmæssig omdrift, eller at driftsformen i øvrigt intensiveres.

Også de C-målsatte §3-områder skal bevares. Dog vil der her være bedre muligheder for at tillade ændringer, f.eks. etablering af søer eller islæt af beplantning. Normalt gives der ikke tilladelse til, at dele af disse områder inddrages i almindelig omdrift eller tilplantes, og som udgangspunkt kun hvis der tages et område ud af omdriften til ekstensiv drift, så der mindst skabes et tilsvarende naturområde.

<http://www.aaa.dk/aaa/nm-npk-2005-administrationspraksis>

### 6.4 Ekstensivering af mulige naturområder

## 6.4 EKSTENSIVERING AF MULIGE NATUROMRÅDER



Amtsrådet ønsker, at nogle af de arealer, der i dag er i omdrift, udgår af omdrift, så der efterhånden skabes større og flere sammenhængende områder med natur. Der er størst ønske om at skabe flere sammenhængende enge i vore ådale. Desuden ønskes der skabt småbiotoper i det dyrkede landbrugsland, typisk i form af vandhuller med omgivende planter, mindre beplantninger samt brede, levende hegn.

Amtsrådet vil derfor aktivt arbejde for, at tilskudsmuligheder eller restriktioner, der kan fremme sådanne forøgelse i naturindhold, anvendes i videst muligt omfang og målrettes, så naturgevinsten bliver størst mulig i forhold til den tabte landbrugsproduktion. Det vil blandt andet sige, at god landbrugsjord normalt ikke søges ekstensiveret.

En ekstensivering af den landbrugsmæssige arealudnyttelse har ikke kun betydning for naturen i landskabet, men også for vandkvalitet og landbrugets driftsøkonomi. Den samlede afvejning af ønsker om ekstensivering og retningslinier for ekstensivering findes i regionplanen.

<http://www.aaa.dk/aaa/nm-npk-2005-ekstensivering-af-mulige-naturomrader>

## 6.5 Naturpleje og naturgenopretning

### 6.5 NATURPLEJE OG NATURGENOPRETNING

Naturplejen og naturgenopretningen tilrettelægges i en rullende, flerårig planlægning med hovedvægt på det kommende års indsats.

#### **Amtets mål med indsatsen er uprioriteret:**

- at beskytte og pleje de mest værdifulde af de lysåbne samfund
- at få plejet og genskabt søer og andre vådområder
- at få etableret et amtsdækkende net af vandhuller og andre småbiotoper
- at fastholde og udbygge et sammenhængende net af spredningskorridorer.
- at mindske effekten af spærringerne i spredningskorridorerne
- at koncentrere indsatsen de steder, hvor man får mest natur for pengene Læs mere om hvor man får mest natur for pengene

De seneste årtiers omlægning af landbrugsdriften har medført, at stadig flere af de lysåbne, kulturbetingede naturområder er under tilgroning som følge af ophør af græsning og høslet. Der er derfor et stigende behov for en naturplejeindsats, for at overdrev, enge, strandenge og heder kan bestå som levesteder for det plante- og dyreliv, der er knyttet til dem – og som er afhængige af dem som levesteder.

For de kulturbetingede naturtyper gælder, at det har taget mange års drift at udvikle en jordbundsstruktur og vegetationssammensætning, der giver de modne stadier med artsrige plante- og dyresamfund. Det er meget dyrt, og det tager lang tid at genoprette sådanne naturområder. Derfor er det vigtigt at bevare de gode lokaliteter med den meget lange uforstyrrede drift.

<http://www.aaa.dk/aaa/nm-npk-2005-naturpleje-og-naturgenopretning>

## 6.6 Naturovervågning

### 6.6 NATUROVERVÅGNING

Hvis naturkvalitetsplanens mål skal opfyldes, må amtet have kendskab til udviklingen i og anvendelsen af naturområderne, herunder til effekten af den indsats der gøres for at bevare og skabe det ønskede naturindhold i landskabet.

### **Dette kendskab opnås ved**

-tilsyn med de beskyttede naturtyper – terrestriske tilsyn og vandhulstilsyn

-regelmæssige undersøgelser af udvalgte naturelementer på repræsentative lokaliteter, tværgående undersøgelser, f.eks. af forekomst og udbredelse af specielle plante- og dyrearter nm hjemmeside natur

Endelig foregår der i NOVANA regi overvågning af en række naturtyper.

I forbindelse med konkret sagsbehandling foretages besigtigelse og om nødvendigt egentlige undersøgelser af det pågældende areal.

<http://www.aaa.dk/aaa/nm-npk-2005-naturovervagning>

## **6.6.1 Tilsyn med § 3 beskyttede arealer**

### **6.6.1 TILSYN MED § 3 BESKYTTEDE AREALER**

Det er væsentligt, at vide noget om naturens tilstand for at kunne foretage en prioritering af indsatsen for at øge naturkvaliteten i amtet. Århus Amt har siden 1996 foretaget tilsyn med vandhuller og de øvrige § 3-beskyttede arealer i amtet. Det er foregået ved, at der hvert år udvælges en del af amtet, hvor et antal vandhuller samt alle § 3- arealer er blevet besøgt.

Formålet med tilsynet er at indsamle viden om den øjeblikkelige naturtilstand på en given lokalitet – altså at foretage en værdisætning. Værdisætningen foretages ved at notere hvilke plante- og dyrearter der findes på lokaliteten, ved at vurdere den drift der er på arealet samt graden af tilgroning. Der vil normalt være sammenhæng mellem antallet af sjældne eller specielle plantearter og en naturmæssig korrekt drift. Ved hjælp af værdisætningen kan det måles, hvor stor en del af amtets naturområder, som opfylder den vedtagne målsætning natur og delmål

Udover at værdisætte de enkelte lokaliteter vil tilsynet også kunne afklare om et givent areal opfylder de lovmæssige kriterier i naturbeskyttelsesloven og dermed om et areal er omfattet af denne lovs beskyttelsesbestemmelser.

Endelig er formålet med tilsynene at informere interesserede borgere om naturens tilstand. Dette er gjort i form af rapporter. De første rapporter er udgivet på papir, mens de seneste er lavet som Web-rapporter på Århus Amts hjemmeside.

Klik her for at se hvilke rapporter der er udgivet

<http://www.aaa.dk/aaa/nm-npk-2005-tilsyn-med-3-beskyttede-arealer>

## **6.6.2 Værdisætning af naturarealer**

### **6.6.2 VÆRDISÆTNING AF NATURAREALER**

Værdisætning af de eksisterende naturområder er grundlaget for amtets målsætning og

dermed for sagsbehandling f.eks. af ansøgning om dispensation fra naturbeskyttelseslovens §3.

Værdisætningen af §3-områderne inklusive vandhullerne tager udgangspunkt i den eksisterende tilstand på arealerne. Denne afhænger i høj grad af, hvad der tidligere er sket på lokaliteten.

### **Terrestrisk natur**

Høj værdisætning gives arealer, hvor jorden aldrig eller kun for meget længe siden har været forstyrret, og hvor plante- og dyrelivet ikke er påvirket af gødsning, omlægning m.v., men har udviklet sig gennem en langvarig, stabil driftsform. På disse arealer findes dyre- og plantesamfund karakteristiske for den pågældende naturtype og for det konkrete områdes naturgivne forudsætninger, herunder især jordbundsforhold og fugtighedsgrad.

Særlige forhold ved det enkelte område kan bidrage til en høj værdisætning, f.eks. forekomsten af særligt højt værdsatte planter og dyr. Ligeledes vil størrelsen af området eller en samlet forekomst af flere naturtyper i samme område kunne påvirke værdisætningen.

### **Vandhuller**

Høj værdisætning gives til vandhuller som har et rigt og alsidigt dyre- og planteliv, samt optimale forhold både fysisk, kemisk og biologisk.

Mulig tilstedeværelse af enkelte meget sjældne arter, såvel planter som dyr, som er tilknyttet vandhuller, vil også kunne udløse en A værdisætning for det enkelte vandhul.

Denne måde at værdisætte på er principielt forskellig fra den værdisætning af vore vandområder (vandløb, søer og marine områder), der er beskrevet i amtets "Vandkvalitetsplan". Her bliver vandområderne værdisat højest, hvis de er helt upåvirkede af menneskelig aktivitet.

Moser og kær og vandhuller værdisættes under hensyntagen til begge ovennævnte principper.

Værdisætningen påvirkes ikke nødvendigvis af, om et areal er fredet, idet fredninger kan have andre formål end at beskytte plante- og dyrelivet.

For at skabe konsistens i værdisætningen af de enkelte naturtyper er værdisætningen foretaget med udgangspunkt i kriterierne angivet i figur 2.1 med en opdeling af værdisætningen i 3 grupper A, B og C, hvor A er den højeste værdi.

Grundlaget for værdisætningen er naturgrundlaget i skemaets venstre del. I højre del af skemaet er givet en karakteristik af den typiske flora og fauna på A, B og C-lokaliteter.

Specifikke kriterier for værdisætningen er vist i skemaform under beskrivelsen af den enkelte naturtype.

<http://www.aaa.dk/aaa/nm-nkp-2005-vaerdisaetning-af-naturarealer>

## **6.7 Information**

### **6.7 INFORMATION**

Resultaterne af naturovervågning, undersøgelser og tilsyn skal ikke kun findes i amtets arkiver. Med til naturovervågning hører, at resultaterne sammenstilles, og at der drages konklusioner, blandt andet til brug for tilrettelæggelse af fremtidig naturbeskyttelsesindsats. Disse resultater offentliggøres, for at offentligheden kan få indsigt i amtets konklusion, og for at amtets borgere kan udnytte resultaterne i den naturbeskyttelsesindsats, som de foretager på egne arealer. På amtets hjemmeside offentliggøres mange undersøgelser. [NM rapporter](#)

<http://www.aaa.dk/aaa/nm-npk-information>

## 6.8 Andre myndigheders indsats

### 6.8 ANDRE MYNDIGHEDERS INDSATS

Myndighedernes indsats inden for naturbeskyttelsesområdet afhænger naturligvis af de til enhver tid gældende forpligtelser og muligheder for myndigheden.

De statslige myndigheders indsats falder for tiden især inden for områderne ekstensiveringsstøtte til landbrug og naturgenopretning. Fredninger er af mindre betydning. Det kan dog blive nødvendigt at gennemføre en fredningssag, hvis de naturværdier, der ønskes bevaret, ikke kan sikres på anden vis.

Staten og Århus Amt har og har haft flere projekter bl.a. VMP II-projekter i Vorup enge. Læs mere om [Retablering af vådområde Vorup Enge](#) og [Retablering af vådområder føllebund](#). Af andre større projekter kan nævnes LIFE projekt på overdrev i Mols bjerge, på Helgenæs og Nordsamsø. LIFE projektet bliver finansieret dels af EU, Staten og Århus Amt.

Kommunerne har ikke haft særlig stor rolle i naturbeskyttelse uden for de kommunalt ejede arealer. I de fleste af VMP II projekterne har kommune dog også spillet en aktiv rolle.

Det er dog oplagt, at kommunerne har stor interesse i initiativer vedrørende naturbeskyttelse blandt andet af hensyn til de landbrugsmæssige, byudviklingsmæssige, rekreative og turistmæssige muligheder og udviklinger i kommunen. Et eksempel herpå er pilotprojektet Nationalpark Mols. Formålet med pilotprojektet er at undersøge, hvordan en dansk model for en nationalpark på Mols kan udformes - og hvad der lokalt vil være opbakning til. I projektarbejdet indgår kommune, stat, amt og forskellige foreninger sammen med borgerne.

Læs mere om [Nationalpark på Mols](#) her.

<http://www.aaa.dk/aaa/nm-npk-andre-myndigheders-indsats>

## 6.9 Lodsejernes indsats

### 6.9 LODSEJERNES INDSATS OG FORPLIGTELSE

Det er Amtsrådets ønske at stimulere lodsejernes interesse for at bevare deres arealers naturværdier. Den indsats, som den enkelte lodsejer foretager, er af afgørende betydning for det fremtidige naturindhold i landskaberne i Århus Amt. Det kunne være ekstensiv afgræsning af naturtyper som [ferske enge](#), [kær](#), [heder](#) og [overdrev](#).

Klik her for at se folder med inspiration til [lodsejerindsats](#).

Derfor vil amtets indsats og administration blive tilrettelagt, så den i videst muligt omfang tilgodeser, inspirerer og støtter lodsejernes ønsker til naturbeskyttelse.

I 2004 blev Bekendtgørelse om Jordressourcens anvendelse vedtaget, som en del af Lov om Landbrugsdrift

Bekendtgørelsen fastlægger lodsejernes forpligtigelse til at pleje §3- områder f.eks. ved rydning af ugræssede arealer mindst hvert 5. år. Det betyder, at lodsejere fremover er forpligtiget til at foretage en aktiv pleje af beskyttede naturtyper for at bevare disse naturtyper lysåbne og urtedomineret. Et alternativ til rydning er naturligvis, at lade arealerne afgræsse af dyr.

<http://www.aaa.dk/aaa/nm-npk-2005-lodsejernes-indsats>

## 7.0 Økonomi

### 7.0 ØKONOMI

Amtets udgifter til gennemførelse af naturkvalitetsplanen søges suppleret videst muligt med stats- og EU-midler.

Da foranstaltninger efter naturkvalitetsplanen sker ved lodsejerens frivillige medvirken, er der ingen udgifter for den enkelte lodsejer forbundet med vedtagelsen af planen.

Her kan der læses mere om prioritering af amtets midler. [Læs her](#)

En økonomisk værdisætning af de ændringer, der sker i naturområderne som følge af gennemførelsen af naturkvalitetsplanen, er ikke foretaget.



Bro over Kastbjerg Å

<http://www.aaa.dk/aaa/nm-npk-2005-okonomi>

## 7.1 Amtets udgifter

### 7.1 AMTETS UDGIFTER

Amtets udgifter til gennemførelse af naturkvalitetsplanen falder inden for områderne:

- Administration af naturbeskyttelsesloven.
- Støtte til ønsket drift.
- Naturgenopretning.
- Naturpleje.
- Naturovervågning. Afhjælpning af spærringer inden for spredningskorridorerne.

Disse opgaver er en del af amtets forpligtelser. Opgaverne udføres delvis ved eksterne offentlige midler til bl.a. driftsændringer. Dog vil amtet lave nødvendig pleje på de A-målsatte naturarealer.

Her kan der læses mere om [Naturpleje i A-målsatte § 3-områder](#)

<http://www.aaa.dk/aaa/nm-npk-2005-amtets-udgifter>

### **7.1.1 Naturpleje i A-målsatte §3 områder**

#### **7.1.1 NATURPLEJE I A MÅLSATTE § 3 OMRÅDER**

Naturarealer med A-målsætning dækker ca. 10.000 ha eller ca. 2% af amtets areal.

Cirka halvdelen af disse arealer er fredede, og der foretages her pleje i henhold til fredningsbestemmelserne, d.v.s. af amtet på de privatejede arealer og af ejerne på de offentligt ejede.

På de ikke fredede, privatejede arealer er der for tiden ca. 1.500 ha af de A-målsatte §3-arealer, som har et akut plejebæhov, for at naturværdierne kan bevares, og målsætningen opfyldes. Plejen vil typisk være rydning af krat og træer og/eller opsætning af hegn for at støtte igangsættelse af græsning.

For vandhuller vil plejen ofte bestå af rydning af træer omkring vandhullet samt oprensning. Ligeledes kan der være tale om at ændre på fysiske forhold som bredhældning og areal.

Der er udpeget 207 faunaspærringer i spredningskorridorer. Arbejdet med at afhjælpe spærringerne er prioriteret. Godt ¼ af de udpegede spærringer er nu helt eller delvis afhjulpet. Det fortsatte arbejde med at afhjælpe effekten af spærringerne prioriteres inden for de afsatte midler til naturforvaltning.

Der er afsat ca. 9 mill kr. årligt til naturforvaltning heraf 2,5 mio. til naturgenopretning. I sidstnævnte beløb indgår også midler til vandløbs- og sørestaurering. Alle projektforslag prioriteres samlet, der tildeles penge til de projekter, som skønnes at give mest naturkvalitet for pengene.

[http://www.aaa.dk/aaa/nm-npk-2005-naturpleje-i-a-malsatte-\\_3-omrader](http://www.aaa.dk/aaa/nm-npk-2005-naturpleje-i-a-malsatte-_3-omrader)

### **8.0 Bilag**

#### **8.0 BILAG**

##### **Registrering af naturarealer**

[Værdisætning af naturarealer](#)

[Naturarealer](#)

[Heder](#)

[Enge](#)

[Moser](#)  
[Strandenge](#)  
[Vandhuller](#)  
[Overdrev](#)

### **Målsætning for naturarealer i Århus Amt**

[§3 areal og målsætning](#)

[Heder](#)  
[Vandhuller](#)  
[Smaabiotoper](#)  
[Overdrev](#)  
[Moser](#)

[Ferske enge](#)  
[Strandenge](#)  
[Prioritering af spærring](#)  
[Afhjælpning foranstaltninger nyanlæg](#)  
[Regionplan-2005](#)  
[Vandkvalitets-planen 2005](#)

### **Lovområder og internationale forpligtelser**

[Heder](#)  
[Overdrev](#)  
[Enge,](#)  
[Strandenge](#)  
[Moser](#)  
[Vandhuller](#)

### **Beskyttelse af eksisterende naturområder**

[Husdyrproduktionen](#)

### **Spredningskorridore og spærringer**

[Figur](#)  
[\(Natura-2000 netværk\)](#)

### **Spærring**

Læs mere om Odderen: [side 1-13](#) [side 14 - 15](#)  
[side 16-28](#)  
[Prioritering af spærringer](#)

### **Tidsplan for gennemførelse af Naturkvalitetsplan 2005**

Læs mere om [delmålene](#) i Regionplanen.

### **Ekstensivering af mulige naturområder**

[Skabe større og flere sammenhængende områder med natur.](#)  
[Aktivt arbejde for, at tilskudsmuligheder eller restriktioner,](#)

### **Naturpleje og naturgenopretning**

[Vandhuller](#)  
[Småbiotoper](#)  
[Hvor man får mest natur for pengene](#)

### **Naturovervågning**

[nm hjemmeside natur](#)

**Information**

[NM rapporter](#)

**Tilsyn med §3 beskyttede arealer**

[Natur og delmål](#)

Klik her for at se hvilke [rapporter](#) der er udgivet

**Andre myndigheders indsats**

[Retablering af vådområde Vorup Enge](#)

[Retablering af vådområder føllebund.](#)

[Nationalpark på Mols](#)

**Lodsejernes indsats og forpligtelser**

Klik her for at se folder med inspiration til [lodsejerindsats](#)

<http://www.aaa.dk/aaa/nm-nkp-2005-bilag>