

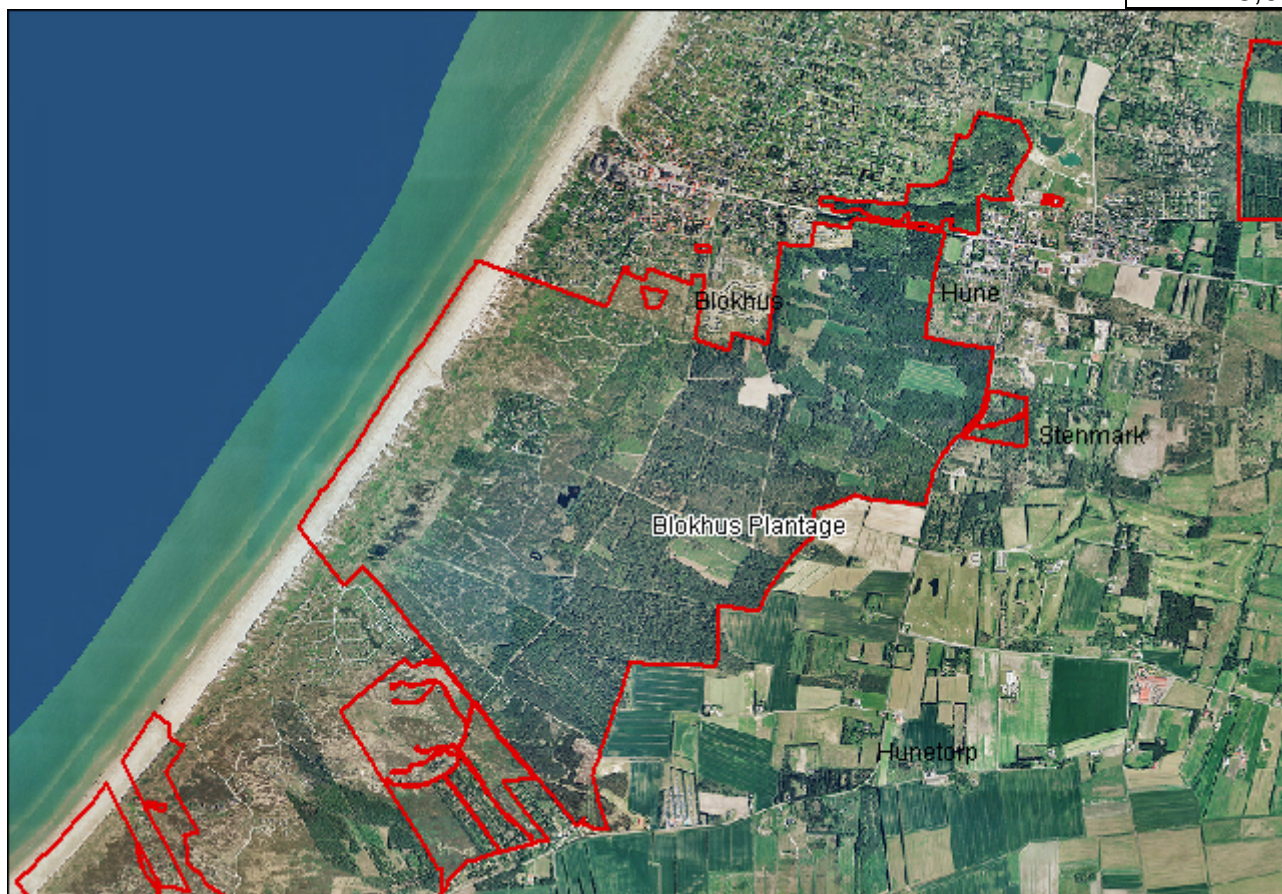
Blokhus klitplantage (skov nr. 71)

Beskrivelse

Generelt

Blokhus klitplantage ligger syd for Blokhus by, fra havet og indtil et par kilometer ind i landet. Den vestlige del blev opkøbt omkring 1895 på grund af sandflugt og tilplantet de næstfølgende ca. 10 år. Omkring 1920 blev der tilkøbt yderligere arealer, der i dag udgør den østlige del af klitplantagen. Uanset det oprindelige formål, er klitplantagen i dag voldsomt præget af turismen omkring Blokhus. Syd for selve den skovbevoksede del ligger et åbent klit og hedeområde, der delvist er bebygget med sommerhuse på udlejede grunde. Disse arealer i Rødhus er opkøbt omkring 1950 i forbindelse med Sandmoseplanen.

Skovarealer		Naturarealer m.v.		Andre arealer	
Bøg	4,7	Hede	327,8	Slette	12,9
Eg	25,3	Søer m.v.	2,2	Ager	104,2
Gran	204,3	Klit	17,9	Vej	13,8
Ædelgran	76,9	Strandbred	57,6	Andet	180,8
Bjergfy	41,0	Mose	28,1		
Andet nåletræ	120,6				
I alt	472,8		433,6		311,7
					1218,0



Geologi og jordbund

Selve Blokhush klitplantage er beliggende i et typisk flyvesandslandskab, hvis østlige del har underlag af istidslandskab, mens den vestlige del er placeret på hævet stenalderhavbund. Langs kysten ved Jammerbugt findes, efter en bred strand, en række havklitter. Disse efterfølges mod øst af en klitslette med en række af parabelklitter op mod skrænten til istidslandskabet. Dette er den sydlige del af Saltum-moræneøen, der i Blokhush klitplantage til dels er skjult af et jævnt flyvesandsdække i vest og dels af store parabelklitter i øst og nord.

Terrænhøjderne varierer på moræneøen fra 12 m oh. på klitfladen i syd til 30 m oh. i kliterrænet i nord. Havklitterne når højder på 12 m oh., mens de bagvedliggende parabelklitter er 20-24 m oh. Klitslettens niveau er på ca. 10 m oh.

Stenalderhavets kystlinie forløber på klitplantagens område neden for moræneøen. Linien kan følges sikkert i klitplantagens nordlige dele, hvor lave skrænter er udviklet. Mod syd drejer linien antagelig østpå til Hunetorp. Herfra fortsætter den i Stenalderhavet dannet sandtange mod syd, der afspærrede baglandet fra forbindelse med Skagerrak. Landhævningen siden Stenalderen andrager i Blokhush klitplantage 7 til 7,5 m.

Flyvesandets underlag er på morænelandet sandet moræneler samt bakkesand og -grus. På klitsletten er underlaget strandsand. Istidsaflejringerne hviler overalt på skrivekridt.

Jordbunden er overvejende præget af flyvesand, og kun langs Stenalderkysten og i den nordlige del af klitplantagen er flyvesandslaget under én m tykt. Her får istidslagene betydning for jordbundsdannelsen. I den nordlige halvdel af klitplantagen er det almindeligt, på overgangen mellem flyvesand og istidslag, at der findes et 10 til 30 cm tykt sortbrunt muldlag. I klitplantagens øvrige del er der ofte, cirka en halv meter nede, udviklet et 10 til 20 cm tykt lag af sandmuld i flyvesandet. Podsolering af områdets sand er svag eller manglende. Til støtte for driftsplanlægningen er der udarbejdet et Særkort over vandreklitternes og de grundvandsprægede jordes beliggenhed samt lokaliteter, hvor flyvesandsdækket er mindre end én meter.

Angående jordvandet ser det ud til, at der i klitplantagens sydlige del normalt er en overfladisk grundvandstand på 75-100 cm under overfladen. Dette forhold har betinget en kunstig vandregulering ved grøftning. Klitplantagens nordlige del har ikke problemer med konstant høj grundvandstand pga. den gode naturlige vandbevægelse i istidslagene. Klitplantagens søer er lavvandede grundvandsbetingede klitsøer på sletten mellem havklitterne og kystskrænten.

Blokhush Klitplantage huser flere private vandværker. Fra Hune, Tranum og Rødhus vandværker hentes grundvandet fra et magasin i kalklagene.

Lundergård Mose arealerne er en lille del af en meget stort sammenhængende mose, der er opstået på den hævede havbund fra Stenalderen. I Rødhusområdet og Rødhus Klit er forholdene helt parallelle til Tranum Klitplantage (se efterfølgende afsnit herom).

Landskab

Blokhush Klitplantage ligger i et kystnært, smalt og langt område, der er fladt på hævet havbund med flyvesand, som danner et klitlandskab med enkelte klitter og afblæsningsflader. Det er karakteriseret

ved at være sammensat af mindre og små klitplantager og sommerhusområder. Skalaen i landskabet må karakteriseres som mellem. Arealanvendelsen er varieret idet Blokhush Klitplantage mod vest, ud til havet, afsluttes med et større sommerhusområde i den nordlige del og et bjergfyr og skovfyr område i den sydlige del. Mod nord, syd og vest afgrænses klitplantagen af sommerhusområder, campingplads og feriecenter. Der ligger en golfbane umiddelbart øst for klitplantagen.

Hele området er vurderet til at være i landskabelig god tilstand. Der er et enkelt område, som er vurderet til middel tilstand, fordi det karakteristiske – klitterne og søerne – er mere eller mindre skjult af klitplantagen. Det er området syd for sommerhusene i den vestlige del.

Skoven

Klitplantagen er påbegyndt med bjergfyr, hvidgran o.lign. Der blev plantet i gravede huller, og samtidig blev sandet dæmpet ved pålægning af lyng. En rest af disse plantninger kan ses i afd. 1052-53-54. I resten af klitplantagen er disse bevoksninger blevet konverteret til andre træarter. Væsentligst er sitkagran, ædelgran og skovfyr.



Den nordlige del af klitplantagen, der ligger på moræne med overføjet flyvesand, er domineret af ædelgran med en PK omkring 12-13. De lidt ringere dele af klitplantagen er domineret af sitkagran med en PK omkring 10. De resterende bjergfyrbevoksninger fra klitplantagens tilblivelse har næsten ikke nogen nettotilvækst. Klitplantagen fremtræder ganske afvekslende, idet der er plantet en del løvtræ i bevoksningskanterne. Løvtræandelen er dog arealmæssigt

ganske lille.

Der har tidligere været en ganske stor produktion af pyntegrønt og juletræer af nordmannsgran. En del af disse bevoksninger står tilbage som skovbevoksninger.

Friluftsliv

På klitplantagens areal ligger 2 campingpladser (Blokhush Camping kun delvis på klitplantagens grund), et feriecenter, omkring 260 udlejede sommerhusgrunde med sommerhuse. Der ligger endnu en campingplads under en km fra klitplantagen. Herudover er der feriehoteller i Blokhush by, der grænser op til klitplantagen.

Alt dette betyder en til tider overvældende brug af klitplantagen til friluftsliv, især i sommerhalvåret. De ca. 21.000 besøgende som iflg. "friluftsliv 98" besøger klitplantagen om året er generelt set godt tilfreds med facilitetsudbudet, der er dog et ønske om flere toiletter og så er der en utilfredshed med de manglende vandretursfoldere. Den generelle tilfredshed giver sig også udtryk ved at mange folk anbefaler klitplantagen til venner og bekendte, hvilket kan ses af at over 1/3 af de besøgende i klitplantagen



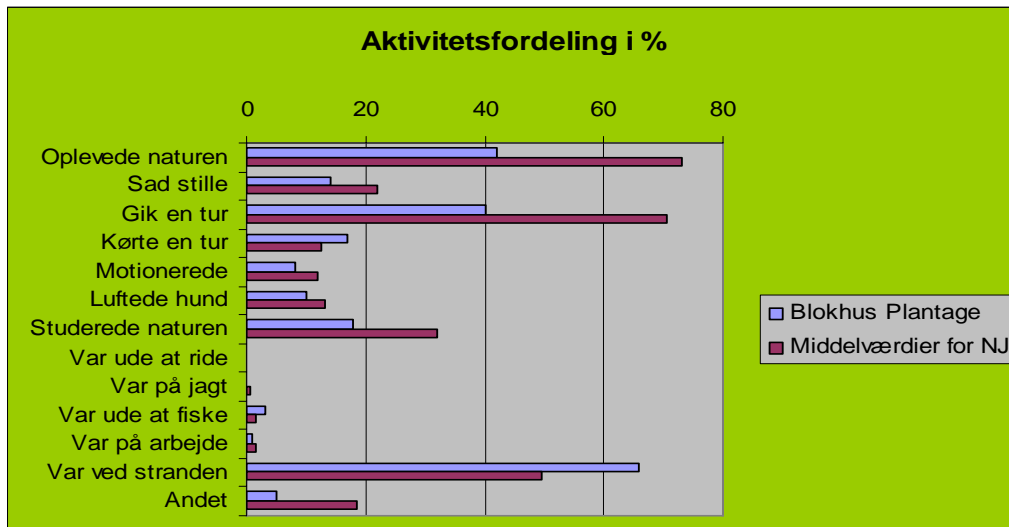
svarede at de kendte til den fra venner eller bekendte. Om der var en oplevelse af en smule trængsel i klitplantagen svarede iflg. "Friluftsliv 98" 36 % ja til, hvilket er 3 gange så meget som gennemsnittet for SNS Vendsyssel.

Faciliteter i Blokhus klitklitplantage

Facilitet	Information	Pladser	Veje og stier
Bom			9
Bord / bænkesæt		1	
Branddaskerkasse		2	
Branddaskerstativ		9	
Bro			1
Brændeskur med 4 branddaskere		1	
Bålplads		1	
Cykelrute-pæl			16
Hundeskov		1	
Hvilebænk			5
Infostander	6		
Kædebom			4
Legeplads		1	
Parkeringsplads		7	
Piktogramstander	13		
Rasteplads		4	
Ridesti			1
Ridesti-pæl			41
Tårn		2	
Vandresti			7
Vandresti-pæl			93
Vejnavneskilt	83		
	102	29	177

Som det ses af figuren herunder er der ikke en aktivitet som udføres markant mere i Blokhus Klitplantage end på SNS Vendsyssel som helhed, der er dog en tildens til at stranden er en anelse mere anvendt i Blokhus Klitplantage.

Aktivitetsfordeling for Blokhus Klitplantage i forhold til gennemsnittet.



Den nationale cykelrute "Vestkyststruten" løber sammen med 3 afmærkede vandreture, Nordsøstien og et ridestinet gennem klitplantagen. De tre vandrestier fremgår af SNS Vendsyssels vandretursfolder.

Der er to udsigtstårne i klitplantagen. I Kirkesandeområdet er der en legeplads som skal renoveres og evt. flyttes, fordi der i samme område også er en uindhegnet hundeskov.

Natur

De åbne arealer mellem Blokhus og Tranum klitplantager består af brede sandstrande og en række hvide klitter, som via grå klit går over i en bred klithede, der veksler med dyrkede marker og feriebebyggelser. På væsentlige dele af klitheden er der udlejet sommerhusgrunde, men SNS Vendsyssel forestår stadig plejen af arealerne mellem husene. Mellem klitplantagen og havklitterne ligger en bred grønklitlavning, som tidligere har været benyttet som eng. Lavningen afvandes af en hovedgrøft parallelt med kysten. I 1996 blev der etableret en opstemning af hovedgrøften, som dog stadig kan bortlede vand fra sommerhusområdet syd for klitplantagen. De af de vestvendte sidegrøfter, som ikke allerede var groet til, blev desuden lukket. Herved opstod adskillige lavvandede søer mellem hovedgrøften og klitterne. Grundejerforeningen har protesteret mod opstemningen, og ansøgning om tilladelse efter vandløbsloven er stadig under behandling. Den tidligere eng mellem grøften og klitplantagen er dækket af gammelt græs og lysesiv. Mod nord er området mere tørt med åben klithede. Nørre Sø er gravet i flere omgange og færdiggjort i 1993. Søen rummer en større ø og har brunligt, men ret klart vand og fast sandbund. Bredderne er mest bevokset med tagrør og pil. Søndre Sø er gravet i 1980. Smal sø formet som et 8-tal med 2 større øer, vandkvaliteten er dårlig på grund af tidligere andefodring og søen tørrer delvis ud om sommeren. Bredderne er vokset til med pil og tagrør. Den store Lundergård Mose er afgravet for tørv og for størstedelen opdyrket. SNS Vendsyssel har 4 parceller i randen af mosen, som er omtrent halvt tilgroet med træer og buske, men som også rummer åben vegetation af især blåtop og dværgbuske.

Kulturmiljø

Der findes 2 gravhøje, heraf en ved Blokhusgård, samt 8 lokaliteter i Det Kulturhistoriske Centralregister. Desuden et svagt markeret jorddige i afd. 1037.

Rygtet fortæller, at der før hen har ligget en kirke i Rødhus, der hvor campingpladsen nu ligger. Hvis den har eksisteret, er den blevet revet ned i 1500-tallet, da sandflugten satte ind.

Bygninger

Blokhushård er skovfogedsted og hørende hertil ligger maskinhal, mandskabsrum m.m. Ejendommen Rødhusminde ligger tæt ved Rødhus Klit camping og når den nuværende medarbejder flytter ud, vil ejendommen med fordel kunne bruges af campingpladsen som forpagterbolig. Campingpladsen har endvidere diverse servicebygninger. Ved siden af campingpladsen ligger en ferieby med et stort lejlighedskompleks, servicebygninger og badeland. Samlet i Rødhus-Blokhushård er der 262 udlejede sommerhusgrunde, hvoraf de 259 er bebyggede. De sidste 3 bliver formentlig bebygget inden for et års tid, samt nogle få bebyggede helårsgrunde. I Rødhus findes et vandværk med servicebygning og i Blokhushård en høj antennemast.

Gældende udpegninger

Regionplanlægning

Regionplanlægning

Området er udpeget som naturområde. Drikkevandsinteresser. Indvindingsopland. Nitratfølsomt indvindingsområde. Vandløb i skoven er målsat til æstetisk tilfredsstillende. Økologiske forbindelser. Beskyttet natur.

Internationale beskyttelsesområder

Ingen.

Fredninger og vildtreservater

Arealet (afd. 1069 + den nordøstlige kant af 1070) er sammen med omkringliggende arealer fredet ved Overfredningsnævnets kendelse af 20. maj 1974. Reg. nr. 05550.001. Arealet er ca. 73 ha. Fredningens formål er at sikre almenhedens mulighed for ophold og færdsel og at sikre det landskabelige helhedsindtryk. Tilstanden på fredningstidspunktet søges bevaret. Arealerne skal henligge som hede- og klitarealer og tilplantning på ikke skovbevoksede arealer er ikke tilladt. Ingen terrænændringer eller bygninger. Ingen hegn ud over alm. landbrugshegn. Bestemmelser om landskabspleje.

Der er ingen vildtreservater.

Naturskov

Intet.

Forsøg

Ingen nuværende.

Pyntegrønt

Ingen.

Jagt

Jagten er ikke udlejet på grund af publikumstrykket. Der afholdes en årlig repræsentationsjagt samt jagt for nye jægere. Lundergård Mose friholdes i princippet for jagt. Oprettes der privat hjortelaug i området, kan deltagelse heri overvejes.

Fiskeri

Fiskeri i Nørre Sø er givet frit. Når Søndre Sø er renoveret/udvidet og rensset frigives også denne til fiskeri.

Målsætninger

Friluftsliv

Blokhush klitplantage er et nærrekrativt område for Aalborg. Det er derfor også et mål at området bidrager til at udvikle sunde og bæredygtige rekreative aktiviteter samt bidrager til at udvikle områdets turisme og understøtte de internationale vandre og cykelstier med faciliteter. Der er et mål at opgradere området med overnatningsfaciliteter og sundhedsfremmende faciliteter. Området indgår i en af de større sammenhængende stinet for gående, cyklende og ridende der er etableret og bliver etableret i Jammerbugt Kommune.

Natur

Bevaring af åben klitnatur ved nedskæring af opvækst af bjergfyr mfl. efter behov. Der bør være særlig opmærksomhed på rynket rose, der som minimum skal forhindres i at etablere og brede sig yderligere. Etablering af græsning på mest muligt af arealerne nærmest klitplantagen. Bevaring af søer (Nørre Sø og Søndre Sø), der sikres lystilgang ved nedskæring af pil med passende mellemrum. Bevaring af åben mose (Lundergård mose) ved rydning af pilekrat mm.

Landskabsplan

Målet er at genoprette ca. 94 ha af den vestligst beliggende klitplantage, således at området bliver 50 % skov og 50 % åben klithede med søer.

Skovudvikling og naturnær skovdrift

Den sydvestlige del af klitplantagen åbnes mere op og løvtræandelen øges væsentligt i nærområderne til sommerhusene. Den centrale del af klitplantagen vil tilføres løvtræ, primært bøg, men fortsat indeholde de nåletræarter området består af i dag. Den nordøstlige del af klitplantagen, som er beliggende på den gamle moræne, vil fremover primært bestå af ædelgran og bøg. Bøgeandelen skal øges væsentligt fremover.

Køb og salg

Blokhush-Hune Vandrehjem – afd. 1027 – ca. 0,7 ha blev solgt i 2006. Der er i 2007 ved magelæg erhvervet yderligere en lod i Lundergård Mose. Rødhush vandværk ønskes nedlagt og vandforsyningen overdraget til Hune vandværk.

Plan og konsekvenser

Friluftsliv

SNS Vendsyssel vil arbejde for bl.a. at gennemføre følgende i planperioden:

- Den østlige P-plads i Kirkesande gøres til besøgscenter hvis det besluttes, at legepladsen skal blive i området. Hvis legepladsen flyttes syd for Hune-Blokhush landevejen, så skal der anlægges en ny P-plads, som så skal være besøgscenter.
- Der etableres en lejrplads på et af de mange åbne græsningsområder i klitplantagen.
- I tilknytning til Nørre sø og Søndre sø etableres en primitiv overnatningsplads med shelters.

- Der anlægges yderligere en primitiv overnatningsplads med shelters. Lokalisering afventer detailplanlægning.
- Der etableres fri teltning i området.
- Der anlægges en oplevelsessti som fører ind midt i klitplantagen til en bålhytte. Stien kan evt. udgå fra den kommunale P-plads på sydsiden af Hune-Blokhus landevej.
- Der anlægges et grønt fitnesscenter som er motionsstier og naturrum med forskellige længder, størrelser og strabaseringsgrader og som udfordrer kroppen fysisk og hjernen intellektuelt og kreativt og et serviceshus, som både skal være toilet, bruserum for motionister og tørrerum for cyklister og vandrere.
- Ridestisystemet gennemgås og føres sammen med de større regionale ridestinet.
- Der etableres en naturscene, hvor der kan holdes naturtaler, spilles musik og laves naturteater.



Natur

Detaljeret plejeplan som sikrer det åbne klitlandskab. Rosa rugosa underlagt detaljeret plan for bekæmpelse af invasive arter. Græsning etableret på arealerne nærmest klitplantagen. To søer genoprettet og underlagt plejeplan. Lundergård mose retableret og underlagt detaljeret plejeplan.

Kulturmiljø

- Plejetilstanden ved højen ved Blokhushøj forbedres. Flagstangen og bænken på gravhøjen 811:10 bør ikke fornyes når ikke de kan holde længere, men i stedet afvikles, med mindre der opnås tilladelse til deres tilstedeværelse.
- Der skal være opmærksomhed på, at der i området sandsynligvis er flere jorddiger, end der er registreret. Når disse diger opdages, skal de registreres.

Landskab

I planperioden forventes at kunne gennemføre halvdelen af rydningen, dvs. til 75 % bevokset – primært i den østlige og centrale del af arealets flade partier.

Skov

Der er udlagt følgende skovudviklingstyper.

	23	52	71	Hovedtotal
Driftsklasse	Eg med skovfyr og lærk	Sitkagran og fyr med løvtræ	Ædelgran og bøg	
1 Bøg	0,0		4,6	4,6
2 Eg	16,9	4,8	2,7	24,3
5 Picea-arter	22,4	141,0	33,5	196,9
6 Ædelgran	0,0	1,7	74,9	76,5
7 Bjergfyr	32,8	2,2	0,0	35,0
8 Andet nåletræ	54,0	46,1	14,7	114,7
9 Ubevokset	11,6	6,3	17,0	34,9
Hovedtotal	137,5	202,0	147,3	486,9

SUT 23 er udlagt på sandoverføgne arealer i den sydvestlige del. Primært vil området tilføres eg og skovfyr til erstatning for de nuværende arealer med bjergfyr, contortafyr og sitkagran. Det samme gør sig gældende for området Kirkesande. Den centrale del er udlagt med SUT 52, og vil fortsat være nåletrædomineret. Området tilføres især bøg, og sitkagranandelen vil være faldende på sigt. Den mest produktive del af klitplantagen udlægges til SUT 71, som primært vil bestå af en blanding af ædelgran og bøg. Andre træarter vil indgå med mindre andele. Disse vil være skovfyr, lærk, eg, ær mv.