

# Nationalpark Mols Bjerge

## Tinghulestien



Kortere vandrestier



5,8km

Velkommen til Tinghule-stien, der fører dig ad krogede stier gennem Mols Bjerges unikke natur. Fuld af fabelagtige udsigter, hyggelige græssende køer og fine steder at holde et lille hvil. Her kan du opleve dybe dale og høje bakker med betagende udsigter. Du går gennem mosgroede plantager og på åbne overdrev med stor artsrigdom.

Samtidig er ruten ladet med historiske beretninger og skrøner. Find dem i appen Nationalpark Mols Bjerge.

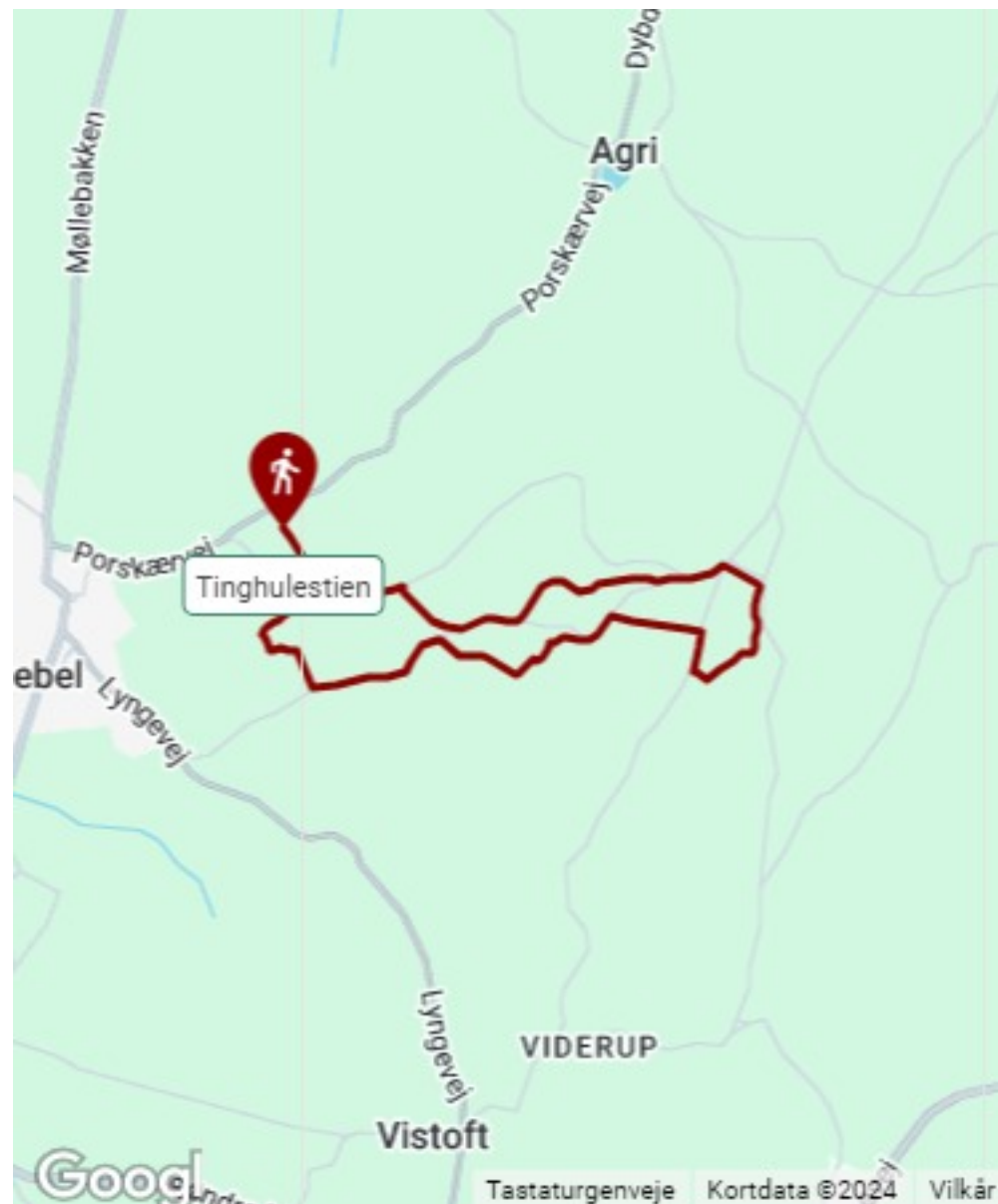
Ruten er afmærket med grønne skilte med røde pile i terrænet. Vælg ruten med den stiplede blå linje på kortet, hvis du vil undgå naturplejedyrene i Naturstyrelsens indhegning ved Helligkilde.

Praktisk information

Turen starter og slutter ved Danmarks største og smukkeste stendysse, Poskær Stenhus (Porskærvej 32, 8420 Knebel).

Tinghulestien er 5,8 km lang og er ikke velegnet til hverken barnevogne, kørestole eller gangbesværede.

Hent folder og kort med Tinghule-stien



# Nationalpark Mols Bjerge

## Grænsen mellem lavland og Mols Bjerge



Natur

På vej ind i plantagen grænser de sidste dyrkede marker op mod Mols Bjerges natur og skov. Det følger grænsen mellem lerjord (med landbrug bevaret) og sandjord. Grænsen mellem "lavlandet" og Mols Bjerges "højland"; mod øst ses stejle og flotte bakker og slugter, og grænsen ml. det åbne land og skoven er tydelig. Lidt henne af stien findes en græsklædt slugt, kantede af skov, hvor der afholdes sommermusik arrangementer. Stedet kaldes "Svends Kælder".

# Nationalpark Mols Bjerge

## Lille teltplads ved Knebel



Shelterpladser

Adresse: Fra p-pladsen Porskær Stenhus, ved Porskærvej 32, 8420 Knebel går man et par hundrede meter ad et spor mod syd til Knebel Plantage, pladsen ligger i en lysning i plantagen. GPS: 56.21449200, 10.50177600. Booking: Brug af teltpladsen er gratis og kræver ikke booking. Tilgængelighed: Egnede for barnevogne og kørestole. Helt unikt ligger denne overnatningsplads i udkanten af Mols Bjerge. Med spændende og seværdige steder som f.eks. Tre Høje, Tinghulen og Skovbjerg inden for gå eller cykelafstand.

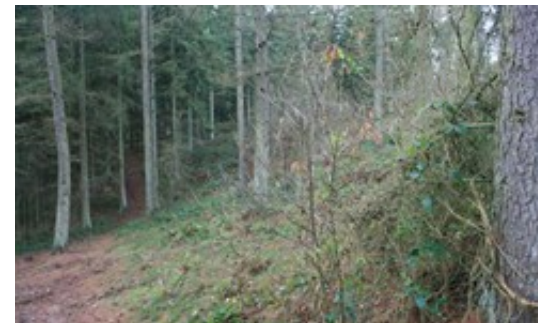


# Nationalpark Mols Bjerge

## Inde i Knebel Plantage



Stifter og første direktør for Hedeselskabet, Enrico Dalgas (1866-94) holdt peptalk her til starten af Knebel Plantage (1881) og Vistoft Plantage (1887). Nu skulle de ufrugtbare, stejle og forblæste sandbakker endelig gøre nytte og afhjælpe den evige mangel på brændsel og tømmer på hele Mols. Her i det sydvestlige Mols Bjerge er meget plantage privat og bevaret, mens meget er fældet en del på Statens arealer oppe i Mols Bjerge til gavn for udsigt, blomster og insekter. Knebel Plantage er andelsbønders nåleskove – med rødgran, lærk, ædelgran og østrigsk fyr. Bunden er et vildnis af brombær og lianen kaprifolium.



# Nationalpark Mols Bjerge

## Daalerne



Fra Tindhulen mod Knebel løber i en smeltevandsdal fra afsmeltingen af Mols Bjerge isen. Det sted, hvor skoven åbner sig i en dejlig aflang lysning kantet af stejle skovklædte skrænter, kaldes lokalt for "Dåleren". Her er ofte lunt og læ, og rigtig godt at holde hvil. Om vinteren kan du møde Naturbørnehaven, der drager ud fra deres skurvogne, for at indtage området. Hvis man følger vejen lige ud kommer man hurtigt ned til Knebel by, hvor der er mulighed for indkøb mv.



# Nationalpark Mols Bjerge

P- Poskær Stenhus 56.21790000 / 10.50160000



Herfra er der kun kort til Poskær Stenhus, en rundtur i Knebel Plantage eller den knap 6 km Tinghule-sti.

# Nationalpark Mols Bjerge

## Poskær Stenhus



Poskær/Porskær Stenhus er nok en af Danmarks smukkeste stendysser. Alene dysse kammeret i midten er imponerende, med kredsen af 23 "randsten" (alle over 2 tons)! Der blev bygget 40.000 stendysser i Danmark, 7000 er der endnu spor af. De kom pludseligt for 5.500 år siden ved overgangen fra det omrejsende jægerliv til det fastboende bondeliv. Stendyssen er nok et kultsted, en "kirke", hvor man stablede de opgravede knogler fra ens forfædre. Næsten alle stendysser åbningen vendt mod sydøst. Samlet vejer stenene i Poskær Stenhus 150 tons og dækstenen alene 11½ t. Den enorme dæksten er den lille halvdel af en 30 t stor granitsten, flækket i Agri, hvor den 19 t tunge storebror ligger på toppen af Agridyssen, mens den "lette" halvdel blev slæbt hertil. En stenrest nær midten viser halvdelen af et borehul, lavet til krudt og sprængning af stenen – så tæt var hele Poskær Stenhus på ødelæggelse. Mange danske stendysser blev i 1800tallet brugt til hus og vejbyggeri, men her blev det standset i sidste øjeblik. En århusiansk stenhugger købte i 1890'erne stendyssen for at sprænge sten til skærver. Med sognefogeden fra Agri i spidsen troppede lokale folk op for at stoppe sprængningerne. På p-pladsen ved Poskærstenhus er der bordebænkesæt, toiletter samt mulighed for at tappe vand



# Nationalpark Mols Bjerge

## Den ukendte slugt



Et lille stykke inde i skoven, går stien op gennem en small slugt. Det er den sidste store gletsjers smeltevand, der med voldsom kraft, har skåret sig ned i landskabet, og efterladt stejle skrænter på hver side af den smalle sti. Sådan et sted, har altid appelleret til fantasien, for hvad kan der ikke ligge på lur oppe på skråningerne.

En lokal historie fortæller, at en røverbande holdt til ved slugten, hvor de havde bundet en snor med klokker over stien. Når klokkerne ringede, vidste røverne, at nu var der bytte i den ukendte slugt. Så kunne de på bekvem afstand stikke hovedet ud over slugten, og se om det var nogle, der var værd at overfalde, eller om de var så fattige, at de skulle have lov til at gå videre i fred.



# Nationalpark Mols Bjerge

## Tinghulen



Natur

Stille eftertanke på kanten af det 30-35 meter dybe kraterlignende hul. Tinghulen er et af de største ikke-vandfyldte dødishuller i Mols Bjerge. Her lå en stor isklump tilbage, da isen trak sig væk. Det tog flere tusinde år, før isklumpen var smeltet væk, og det fascinerende dødishul fik sin nuværende størrelse.

Ved tingstedet i bunden af dødishullet mødtes 3 sogneskel, og i århundreder har man brugt den naturlige amfi-scene til at holde ting over herredets anliggender. Her afgjorde man skærmydsler, og fastlagde straffene, hvis nogen havde begået lovovertrædelser. Bøder skulle ofte betales i naturalier – fx. korn, øl eller brændevin.

Der blev dog også dømt alvorligere forbrydelser på tinget. Blandt andet har man fundet beretninger om, at man har dømt hekse til døden i Tinghulen. En enkelt troldkarl blev også dømt til døden, men han slap for at blive brændt på bålet, som hans kvindelige kolleger, og fik i stedet den tvivlsomme ære at blive hængt. I dag er Tinghulen et velbesøgt udflugt sted. Blandt andet bruger lokale børn bakken ned til tinghulen til at trille æg ved påsketid.

### Tinghule-stien

Velkommen til Tinghule-stien, der fører dig ad krogede stier gennem Mols Bjerges unikke natur.

Her kan du opleve dybe dale og høje bakker med betagende udsigter. Du går gennem mosgroede plantager og på åbne overdrev med stor artsrigdom.

Samtidig er ruten ladet med historiske beretninger og skrøner. Find dem i appen Nationalpark Mols Bjerge.

Ruten er afmærket med grønne skilte med røde pile i terrænet. Stien er ikke velegnet til hverken barnevogne, køre-stole eller gangbesværede.

Vælg ruten med den stiplede blå linje på kortet, hvis du vil undgå naturplejedyrene i Naturstyrelsens indhegning ved Helligkilde.

### Praktisk information om ruten

Turen starter og slutter ved Danmarks største og smukkeste stendysse, Poskær Stenhus (Porskærvej 32, 8420 Knebel).

Tinghulestien er 5,8 km lang og er ikke velegnet til hverken barnevogne, kørestole eller gangbesværede.

Hent folder og kort med Tinghule-stien



# Nationalpark Mols Bjerge

## Helligkilde-Hullet



Helligkildehullet er et imponerende dødishul. På den østlige kant gemt i et pilekrat er en lille stensætning, hvor en kilde engang sprang. Vandet fra kilden, der nu er udtørret, blev i middelalderen tillagt magiske egenskaber. Ifølge folketroen skulle vandets kraft være på sit højeste på Valborgsaften (d. 30. april) og Sankt Hans aften (d. 23. juni), hvorfor folk fra nær og fjern valfartede til kilden. Andre besøgte kilden, når de alligevel var i området, f.eks i forbindelse med, at der blev afholdt ting i Tinghulen. Vandet fra helligkilden skulle ifølge folketroen være godt imod maveonde. Nogle mente også, at kilden kunne gøre de barnløse frugtsommelige. Det sidste skyldtes muligvis, at man ofte kombinerede besøget ved kilden med brændevin, dans og musik, hvilket der måske en gang imellem er kommet et barn ud af. Det var sjældent de lokale, der besøgte kilden. Onde tunger sagde, at det var fordi de vidste, at kildens vand ikke virkede.



# Nationalpark Mols Bjerge

P- Mols Bjergevej 56.21590000 / 10.52960000



Mols Bjergevej p-plads er udgangspunkt for Helligkildevandrestien og et af startstederne på Tinghule-stien.

