

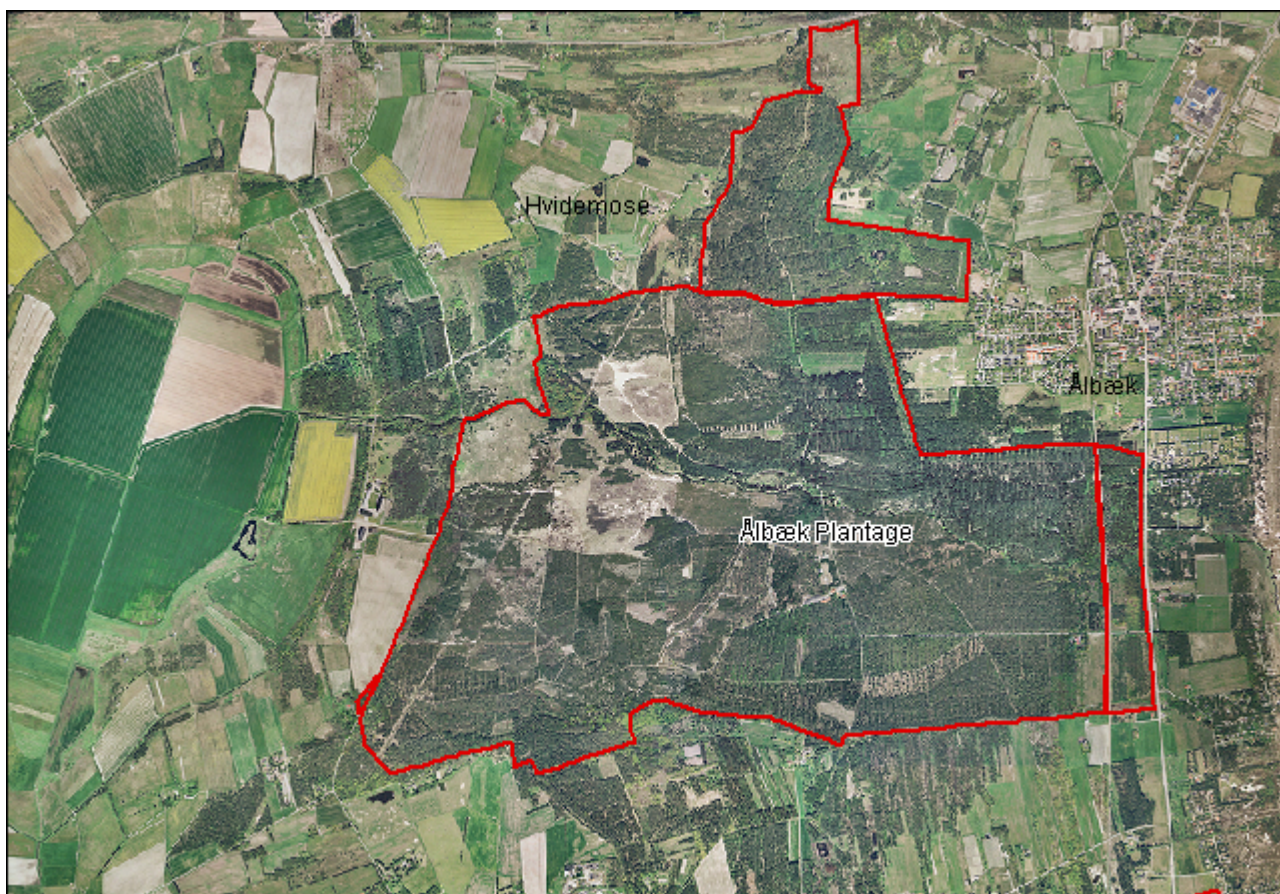
## Ålbæk Plantage (skov nr. 31)

### Beskrivelse

#### Generelt

Ålbæk Plantage er beliggende umiddelbart sydvest for Ålbæk by, ca. 20 km nordvest for Frederikshavn. Plantagens sammensætning pr. 1/1 2007 og beliggenhed fremgår af nedenstående tabel og kort:

Skovarealer		Naturarealer m.v.		Andre arealer	
Bøg	1,6	Hede	95,5	Slette	16,3
Eg	43,1	Søer m.v.	3,2	Vej	10,3
Ask og ær	1,3	Krat	4,7	Andet	8,2
Andet løvtræ	14,0				
Gran	102,3				
Ædelgran	14,0				
Bjergfyr	54,6				
Andet nåletræ	368,7				
I alt	599,6		103,4		34,8
					737,7



Anlæggelsen af Ålbæk Plantage blev påbegyndt i 1891, hovedparten af plantagen blev dog først erhvervet til tilplantning i 1893. Plantagen blev udvidet mod syd og sydvest i årene 1896-97 og et mindre areal blev erhvervet i 1964-70. Plantagen blev anlagt med hjemmel i Sandflugtsloven af 1867, som gav ret til at ekspropriere både de egentlige klitter og de mellemliggende arealer mellem klitterne med træplantning for øje.

Knasborg å som løber øst vest gennem plantagen blev allerede i midten af 1800-tallet gravet dybere ved den første afvanding af Gaardbo sø. Den sidste afvanding af Gaardbo sø foretoges i 1881 hvorved åen fik sit nuværende udseende

I den sydlige del af plantagen ligger et ca. 30 ha stort indhegnet område som militæret lejer sig ind på.

### **Geologi og jordbund**

Plantagens jordbund er domineret af magert flyvesand i 1-2 m dybde. I den sydvestlige del består jordbunden af postglacialt strandsand mellem "benene" af parabelklitten Jennet klit. Strandsand antages i øvrigt at udgøre underlaget i hele plantagen. Lokalt er der rapporteret om dynd under flyvesandet. Podsolering af sandet er svag. Sandmuld er stedvis udviklet i de vestlige dele især nær Gårdbo Søen.

Som et særlig markant landskabeligt træk kan her fremhæves Nørre og Søndre Stenslette, der er dannet som en afblæsningsflade af et strandvoldskompleks. Sammen med en lignende dannelse ved Råbjerg udgør disse de største af slagsen i Danmark.

Ålbæk Vandværk er privat. Vandværket får sit vand fra Låddenhede, hvor der findes ni vandforsyningsboringer. Tilsammen indvindes 100.000 m<sup>3</sup> vand pr. år til Ålbæk By.

### **Landskab**

Ålbæk Plantage markerer i den store skala overgangen fra det store strandvoldslandskab på Måstrup-Jerup-Fladen med bl.a. Råbjerg Mose syd for plantagen til Skagens Odde mod nord. Vest for plantagen findes den nu tørlagte Gaardbo Sø. Ålbæk Plantages afgrænsning er i den mindre skala, til det omkringliggende landskab, de fleste steder utydelig og med en afgrænsning, der overvejende går over i andre natur- og skovarealer. Dog langs Jerupvej mod øst og Gårdbovej mod vest er plantagen tydelig afgrænset af vejen. Mod øst strækker plantagen sig et enkelt sted helt ind til den bymæssige bebyggelse i Ålbæk.



Landskabet er et sandoverføgent oddedannelseslandskab med rimmer og dobber. De særlige oplevelsesværdier der knytter sig til plantagen er de store stensletter, hvoraf den nordlige er delvis tilplantet med nåleskov. Der ud over er der gode oplevelsesværdier langs den markante Knasborg Å, og der findes flere klitpartier, der giver mulighed for variation og forskellige oplevelsesmuligheder. Store dele af plantagen består af ensartede nåleskovsbevoksninger. Der løber 2 parallelle højspændingsledninger gennem og lige uden for plantagens vestlige del. De opleves især fra stensletterne som markante og fremmede elementer i

plantagen. Helt ude i den østlige del af plantagen, parallelt med Jerupvej løber jernbanen fra Frederikshavn til Skagen.

Den vestlige del af plantagen er vurderet til at være særlig sårbar over for tilgroning og påvirkning af fremmede elementer, som eksempelvis højspændingsmaster er. Den nordlige åbne del, er ligeledes vurderet til at være særlig sårbar overfor tilgroning. Området langs højspændingsledningerne er vurderet til at have middel landskabelig værdi, fordi masterne er ret dominerende i landskabet. Andre områder, som er vurderet til at have middel værdi er området langs Knasborg Å, dels fordi åen er meget dyb og rettet ud, dels fordi granplantningerne langs åen skjuler den. Den sydvestlige del med klitlandskabet er vurderet til at have middel værdi, fordi de ensartede beplantninger med fyr og gran skjuler landskabet. Her findes også et gammelt egekrat, der er vurderet til særligt sårbart.

### Skoven

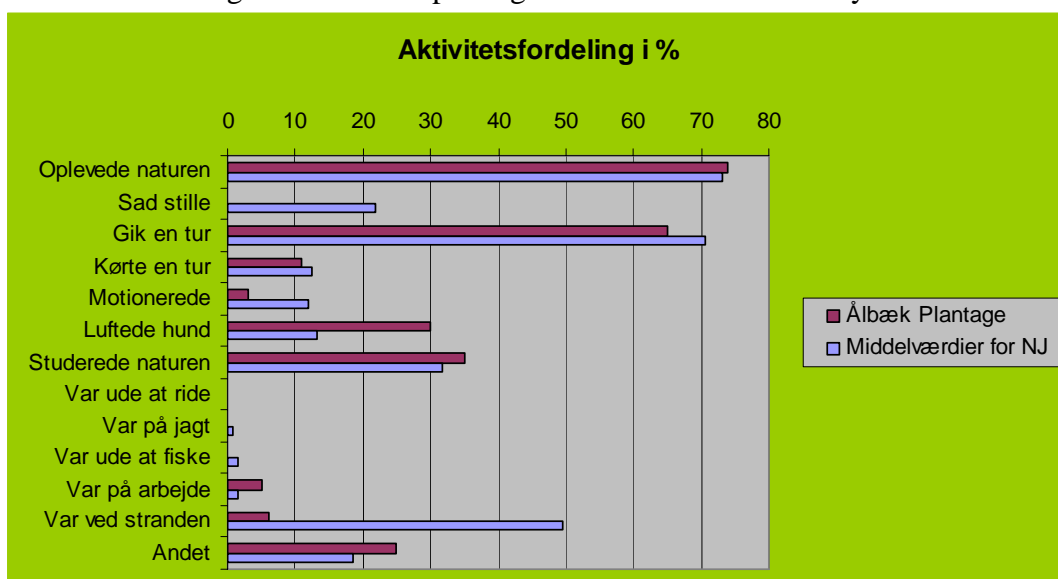
Det skovbevoksede areal af klitplantagen er domineret af fyr, med overvejende andel af skovfyr. Ud over skovfyr er her også ca. 100 ha sitkagran, og contortafyr dækker knapt et tilsvarende areal. Der findes ca. 50 ha gammel egekrat som er rester af den oprindelige skov på egnen, fra før sandflugten i 1600 tallet. Fra tilplantningen i 1896 findes stadig 15 ha bjergfyr i den sydlige del af plantagen. Ligeledes rummer plantagen landets største bevoksning af fransk bjergfyr over 100 år.

Produktionen i plantagen er for driftsklassen andet nål på pk 4. Det bør dog nævnes at driftsklassen bl.a. står på den ringeste jord omkring stensletterne, hvilket er medvirkende til den ringe tilvækst. Sitkagranen klare sig noget bedre med pk 9, men generelt set frembyder plantagen ikke det store produktionspotentiale.

### Friluftsliv

De 43.000 som årligt vælger at besøge Ålbæk klitplantage kommer iflg. "Friluftsliv 98" hovedsageligt fra nærområdet. De har en gennemsnitlig transportafstand på ca. 8 km imod et gennemsnit på 24 km. Aktivitetsfordelingen ligger generelt set som for resten af SNS Vendsyssel, dog med lidt flere hundeluffere.

Aktivitetsfordeling for Ålbæk klitplantage i forhold til SNS Vendsyssel som helhed.





Der er en fin tilfredshed med de fleste faciliteter, dog mangler der brochure i brochurekasserne, og der et ønske om flere (fyldte) brochurekasser og borde/ bænkesæt med tilhørende affaldsstativer.

#### Faciliteter i Ålbæk klitplantage

Facilitet	Information	Pladser	Veje og stier
Affaldsstativ		4	
Bom			9
Bord / bænkesæt		9	
Bro			2
Folderkasse	4		
Grill		2	
Hesteovernatning		1	
Højskilt	1		
Infostander	3		
Kædebom			2
Parkeringsplads		7	
Piktogramstander	12		
Rideindhegning		1	
Ridesti			2
Ridesti-pæl			141
Shelter		1	
Trappe			4
Tårn		3	
Vandhane		2	
Vandresti			6
Vandresti-pæl			148
Vejnavneskilt	35		

Den regionale riderute går gennem plantagen og den nationale cykelrute ”Østkystruten” går langs plantagens østrand og den internationale vandrerute ”Nordsøstien” går igennem plantagen.

#### Natur

Af særligt beskyttede naturarealer rummer Ålbæk Plantage ca. 130 hektar hede, ca. 8 hektar fredet egekrat og 2 små søer på tilsammen 0.6 hektar, hvilket svarer til ca. 19 % af plantagens areal. Plantagen gennemstrømmes endvidere af ca. 3,8 km af det beskyttede vandløb Knasborg Å.

Nordre og Søndre Stenslette m.m. er en del af den oprindelige Loddenhede, der er Danmarks næststørste stenslette efter Råbjerg Stene. Der er en meget mager vegetation med mosaik af lyng, sandskæg og rensdyrlav, nøgne sandpartier og enkelte, markante klitpartier med hjælme.

Gårdbo Egekrat (5,6 ha) er et næsten sammenhængende, fredet krat på gammel vandreklit. Krattet rummer mange større ege, der stadig bærer spor efter stævning. Der er indplantet bøg og nåletræ samt naturligt forekommende ene, bævreasp, birk og tørst.

Jennet Egekrat (2,8 ha) er to fredede egekrat med ene som har været fritliggende, men nu er omsluttet af plantage. Krattet ligger på klitterræn og rummer lave, krogede og meget langsomt voksende eg. Krattet er et af landets nordligste.

Der er desuden en række mindre hedestykker i plantagen.

Knasborg Å afvander området vest for plantagen, hvor engang Gårdbo Sø lå. Åen blev rettet ud og uddybet ved tørlægningen af Gårdbo Sø.

Plantagen rummer et af Danmarks største yngleområder for natravn. Nogle af højspændingsmasterne fungerer som sangposter for natravnen.

Der er iagttaget vagtler (muligvis ynglende) i den sydvestlige del af plantagen.

### **Kulturmiljø**

Mindsten på Gaardboe Birks Tingbakke.

To tomter efter hhv. "Gamle Gaardboe" og "Sdr. Gaardboe".

### **Bygninger**

I plantagen ligger skovløberstedet "Ålbækhus" med tilhørende driftsbygninger.

### **Gældende udpegninger**

#### **Regionplanlægning**

Regionalt naturområde. Økologiske forbindelser.

Delvist i kystzoneområde- A område Regionalt Kystlandskab

Område med drikkevandsinteresser. Nitratfølsomt indvindingsområde

#### **Internationale beskyttelsesområder**

#### **Fredninger og vildtreservater**

#### **Naturskov**

afd.	litra	art	areal (ha)	årgang	naturskovsudpegninger
464	a	FBF	3,82	1896	adm. fredet fra distrikt
467	c	EG	5,6	1900	urørt, egekrat
487	e	HED	0,45		urørt, egekrat
508	f	EG	0,49	1900	urørt, egekrat
509	c	EG	1,28	1900	urørt, egekrat
	i alt		11,64		

#### **Forsøg**

Der forekommer ingen.

#### **Pyntegrønt**

Der forekommer ingen.

#### **Jagt**

Jagten på 695 ha. er lejet ud til konsortium efter offentlig udbud. Et indhegnet depotområde midt i plantagen er uden jagt. Alm. vildtarter er råvildt, ræv og hare. Der står fast bestand af dåvildt og kronvildt.

## **Fiskeri**

Knasborg å, der afvender Gårdbo sø og derfor er reguleret gennemløber plantagen fra vest mod øst. Der er 2 mindre søer i plantagen, begge udgravet.

Fiskeret i Knasborg å forventes udlejet til lokal lystfiskerforening i 2007, og i ”skovsøen” indføres ligeledes frit fiskeri i 2007.

## **Målsætninger**

### **Friluftsliv**

Den del af plantagen der er nærmest Ålbæk by skal i højere grad udbygges med nærrecreative tilbud for lokalbefolkningen. Området nord for Gårbovej med Skovsøen kan gøres til udflugtsområde og hundelufterområde. Det skal undersøges om det vil være en idé at lade plantagens vandrestier indgår som en del af en vandrerute fra Ørnereservatet i vest og til Kattegat i øst.

Da plantagen i specielt den sydvestlige del rummer en af Danmarks største natravnelokaliteter, skal der tages hensyn hertil og samtidig være et af stederne, hvor natravnen formidles. Ligeledes skal stensletterne beskyttes og formidles. Forsøgene med lukning af indkørsler til plantagen bør følges op med sløjfning af veje, specielt Stenslettevej, der deler Nordre Stenslette.

### **Natur**

Den største plejeopgave i planperioden består i færdigrydning og udvidelse af landets næststørste stenslette (lok. 1), således at den kan genopstå i sit fulde, oprindelige omfang. Endvidere skal der ske frilægning af Jennet Egekrat, som er overvokset af selvsået fyrreskov (lok. 3). Afhængigt af en evt. genopretning af Gårdbo Sø kan en genopretning af den kanaliserede og dybt nedgravede Knasborg Å komme på tale (lok. 7).

Ynglelokaliteter for natravne sikres.

### **Kulturmiljø**

- Der etableres vejvisning og information ved Sdr. Gaardboe og Gl. Gaardboe og til og om Tingstedet.

- Tingstedet renoveres.

### **Landskabsplan**

Målet er, at bevare skoven i landskabet, som en bynær skov, der udnytter de særlige landskabsformer- og typer, der findes i plantagen til at få en mere særpræget, varieret og mere åben skov fremover.

### **Skovudvikling og naturnær skovdrift**

Ålbæk klitplantage skal fremstå mere åben og varieret end tilfældet er i dag. De skovudviklingstyper som er udpeget kan være med til at skabe større variation både træartsmæssigt og produktionsmæssigt på sigt til fordel for såvel publikum som landskab og produktion.

## Plan og konsekvenser

### Friluftsliv

Distriktet vil arbejde for at der bl.a. gennemføres følgende i planperioden:

- P-pladsen ved Skovsøen skal være besøgscentre.
- Skovområdet nord for Gårdbovej gøres til hundeskov.
- Det skal undersøges om plantagens vandrestier skal indgå som en del af en vandrerute fra Ørnereservatet i vest og til Kattegat i øst.
- Der opstilles shelters i tilknytning til den internationale vandresti "Nordsøstien".
- Stenslettevej sløjfes.
- Der opsættes shelters og bålhytte på lejrpladsen.
- Der laves en "strække ben sti" et passende sted ved hovedvejen.
- Ved evt. nedlægning af højspændingslinien igennem plantages reserveres nogle af masterne til natravneposter.

### Natur

Stensletterne er ryddet og underlagt en detaljeret plejeplan. Jennet Egekrat er ryddet for nåletræ og fritlagt. Evt. genopretning af Knasborg Å.

Ynglelokaliteter for natravnsikres.

### Kulturmiljø

- Der etableres vejvisning og information ved Sdr. Gaardboe og Gl. Gaardboe og til og om Tingstedet.
- Tingstedet renoveres.

### Landskab

Der skal ryddes så stensletterne får et landskabelig sammenhæng med hinanden og den maximale udbredelse. Højspændingslinjer bør lægges i jord. Ådalen med Knasborg Å ryddes til 25 %, primært for nåletræer, så der skabes en landskabelig sammenhæng mellem ådalen og stensletterne. Åen genslynges, evt. i de gamle slyngninger. Landskabsplanen for Stensletterne med arronderende arealer realiseres i planperioden. Ådalen med Knasborg Å realiseres 50 % i planperioden afhængig af hugstmodenhed og hugstfølge. Tilbageførsel af Knasborg Å til åens oprindelige løb afhænger af et naturgenopretningsprojekt på Gårdbø Sø. Det vil sandsynligvis ikke kunne realiseres i denne planperiode.

### Skov

Der er udlagt følgende skovudviklingstyper:

	Skovudviklingstype				Ialt
	23	52	71	81	
Driftsklasse	Eg med skovfyr og lærk	Sitkagran og fyr med løvtræ	Ædelgran og bøg	Skovfyr, birk og sitkagran	
Bøg		1,2	0,4		1,6
Eg	8,3	9,3	6,7	15,5	39,8
Ask og ær		1,3			1,3
Andet løvtræ	0,0	6,2	4,2	3,4	13,9
Picea-arter	0,8	44,5	28,4	25,0	98,7

Ædelgran		2,4	10,5	1,0	13,9
Bjergfyr	0,6		0,7	26,5	27,9
Andet nåletræ	29,9	118,0	32,9	172,7	353,4
Ubevokset	5,1	15,8	5,7	16,1	42,7
Ialt	44,7	198,8	89,5	260,3	593,2

De 4 skovudviklingstyper som er udlagt er fordelt på 4 geografiske områder i plantagen. I den vestlige del, såvel syd som nord for stensletterne, er udlagt SUT 81, som primært vil være skovfyr suppleret med sitkagran og løvtræ fortrinsvis birk. Den sydøstlige del af plantagen har SUT 52, som vil være en blanding af de nåletræarter som i forvejen findes i området suppleret med plantning af holme med lærk og ædelgran på beskyttede lokaliteter. Endvidere vil der ske supplerende såning/plantning af løvtræholme, primært bøg og eg. Den nordøstlige del af plantagen er skovdyrkningsmæssigt set den bedste lokalitet og her er udlagt SUT 71, som primært består af ædelgran og bøg i blanding med de træarter der allerede er i området. Langs Knasborg ås østlige forløb er udlagt SUT 23, som i sammenhæng med landskabsplanen skal åbne området mere op og give bedre udsyn i ådalen. Dette vil ske ved reduktion af nåletræarterne efterfulgt af suppleret plantning af holme med primært eg. For hele plantagen vil skovdriften have fokus på styring af contortafyrens udbredelse. Denne træart har en stor udbredelse i plantagen og skal reduceres i den kommende periode for ikke at den skal blive for dominerende i alle skovudviklingstyperne.