

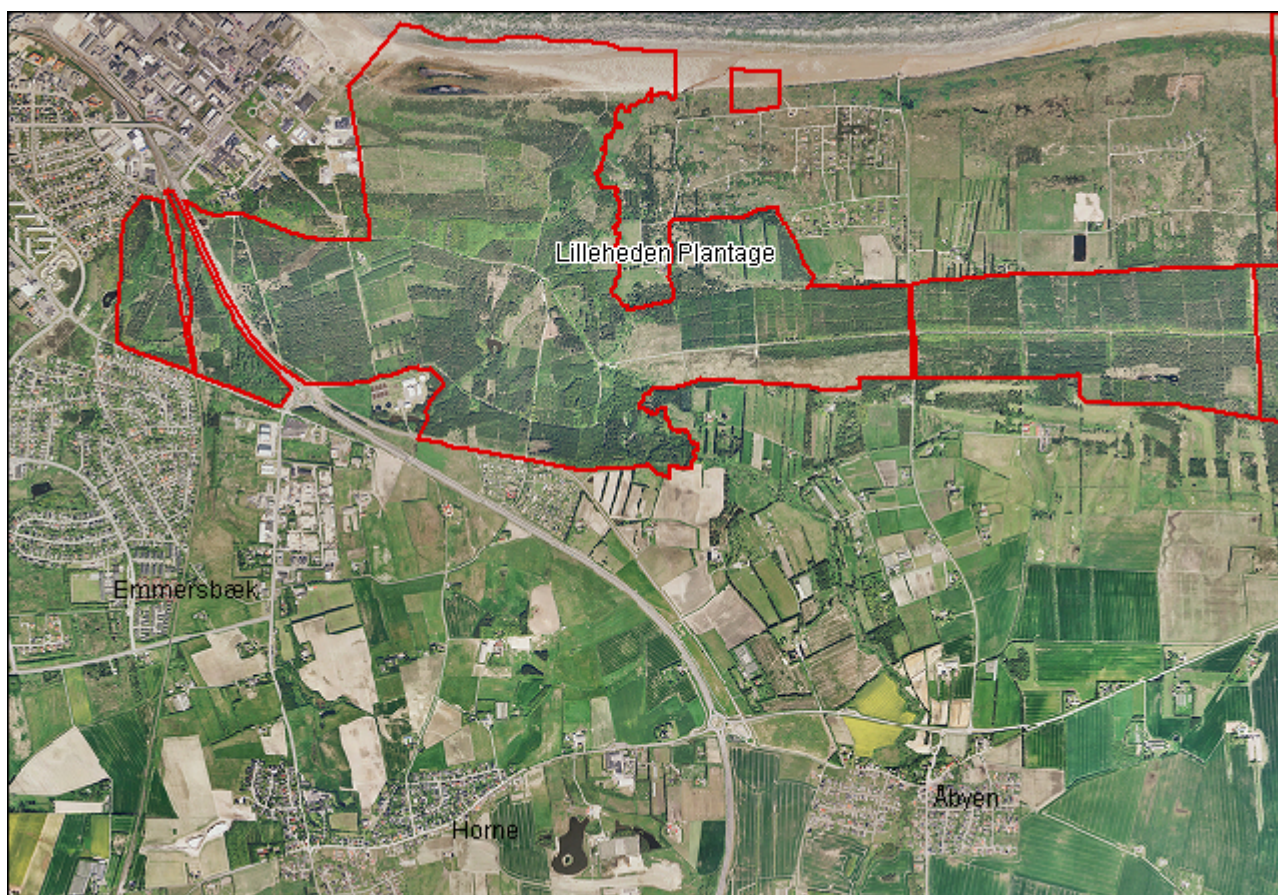
## Lilleheden Plantage (skov nr. 43)

### Beskrivelse

#### Generelt

Lilleheden ligger umiddelbart øst for Hirtshals. Den vestlige del af plantagen ligger ud til Tannis Bugt mens den østlige del følger bugten ca. 500 m. inde i landet. Plantagens sammensætning pr. 1/1 2007 og beliggenhed fremgår af nedenstående tabel og kort:

Skovarealer		Naturarealer m.v.		Andre arealer	
Bøg	5,1	Hede	26,8	Slette	7,4
Eg	26,7	Søer m.v.	1,1	Ager	
Ask og ær	0,8	Klit	2,1	Vej	7,7
Andet løvtræ	20,2	Eng	1,7	Andet	1,9
Gran	118,5	Strandbred	21,6		
Ædelgran	27,5	Mose	13,7		
Bjergfyr	0,6	Strandeng m.v.	6,8		
Andet nåltræ	95,7	Krat	7,4		
I alt	295,1		81,1		17,0
					393,0



Ekspropriation af arealer til Lilleheden Plantage blev påbegyndt i 1887. Det startede ved Emmersbæk og fortsatte mod øst indtil man i 1890 nåede frem til Kjul Å. Formelt overtog staten i 1889-1890 arealerne, men tilplantningen startede allerede i 1888, på de arealer hvor der kunne opnås aftale med ejerne. Plantagen blev anlagt med hjemmel i Sandflugtsloven af 1867, som gav ret til at ekspropriere sandflugtsareal med træplantning for øje. Bræmmen der forbinder Uggerby- og Lilleheden Plantage blev erhvervet i 1923. I 1993 blev afd. 856 erhvervet, mens afd. 825, 827 og dele af 831 blev frasolgt i 1995.

### **Geologi og jordbund**

Størstedelen af Lilleheden Plantage ligger på flyvesandsdækket hævet stenalderhavbund, men har det sydvestlige hjørne placeret på en sen-glacial havflade, næsten fri for flyvesand. Generelt er klit-topografien fremherskende, karakteriseret af øst-vestgående rimmer og langstrakte parabelklitter på en jævnt mod nord hældende klitslette.

Jordbunden er præget af de sandede aflejringer. Kun i området ved Helligkilde er jordbunden af stenet fedt blåler. I plantagens kystnære dele er jordbunden gruset i aflange øst-vest-gående strøg. Almindeligvis mødes et lag af sandmuld 10-20 cm tykt i flyvesandet i 70-90 cm's dybde. Podsolering af de øverste sandlag er ubetydelig. Til støtte for driftsplanlægningen er der udarbejdet et Særkort over de grundvandsprægede jordes beliggenhed samt lokaliteter, hvor flyvesandsdækket er mindre end én meter.

Terrænhøjderne når 25 m oh. i de højeste vandreklitter i den østlige del af plantagen, men er 14-16 m oh. på den sen-glaciale havslette i den sydvestlige del af plantagen.

### **Landskab**

Lilleheden Plantage er med byens udvidelse blevet en meget bynær skov, som mod vest når ind til Emmersbæk, hvor den går over i Folkeparken. Plantagen er domineret af flere offentlige veje, blandt andet går E 39 samt en jernbane gennem den vestlige del af plantagen og deler den op i flere mindre dele. Den østlige del af plantagen afgrænses mod øst af Kjul Å, som på sin vej løber forbi Helligkilde, og ca. halvvejs gennem plantagen løber Bjergbæk ud i åen inden den løber videre ud i Tannisbugten. Den østligste del af plantagen består af en smal bræmme af nåleskov, som Lilleheden skovvej løber midt gennem og forbinder Lilleheden Plantage med Uggerby Plantage.

Store dele af plantagen er vurderet til at have landskabelig middel tilstand. Det er begrundet i en uharmonisk og sammensat plantage, og samtidig monoton med hensyn til træarter. Landskabet i plantagen opleves af mange fra bil i høj hastighed og her opleves plantagen som meget ensformig. For gående er den største og mest uforstyrrede del af plantagen mod nord ud til Tannisbugten. Her er strandengen ved at gro til. Også langs åen og bækkene findes små landskabelige oplevelsesmuligheder, selv om større dele af de bevoksede arealer er domineret af sitkagran. Plantagen er særlig sårbar over for byudvidelse, navnlig med stor industri og store veje i den nordvestlige del.

### **Skoven**

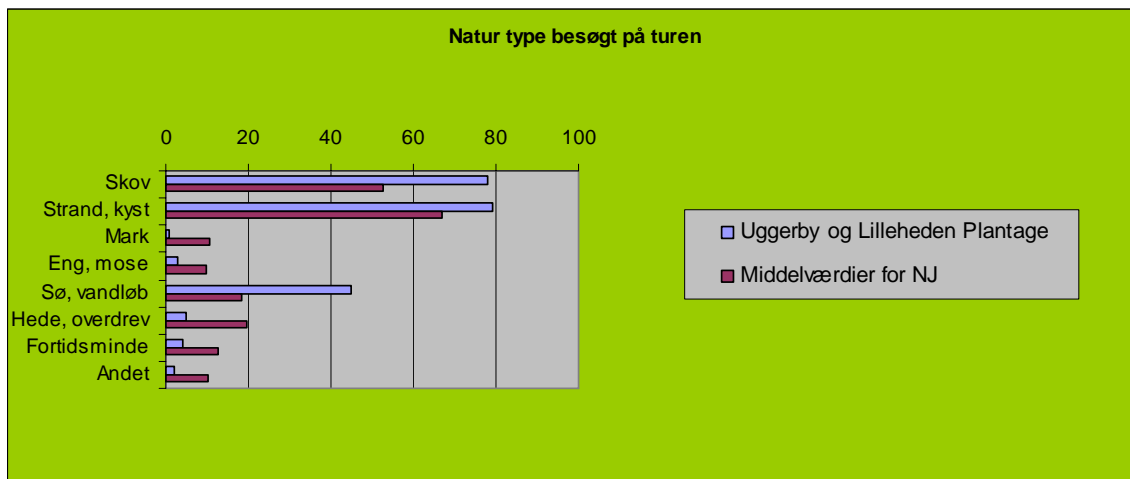
Det er som mange andre steder hos SNS Vendsyssel sitkagranen og skovfyren som er de dominerende træarter med henholdsvis lidt over 1/3 del af det bevoksede areal og omkring 1/4 del af det bevoksede areal. Løvtræsandelen udgør ca. 1/6 af plantagens areal, heraf er halvdelen eg. Den ældste afdeling er ligeledes en ege litra i plantagens nordlige del (804a).

Produktionen er lidt bedre end for Uggerby plantage, men næsten det samme. Sitkagran har en produktionsklasse på 10 og skovfyr en produktionsklasse på 5.

## Friluftsliv

”Friluftsliv 98” har opgjort at der til Lilleheden- og Uggerby klitplantager samlet kommer 81.000 årlige besøg. De kommer som på resten af SNS Vendsyssel hovedsageligt for skov og strand, men så har området også en ekstra attraktion ved de store å forløb omkring Kjul Å, men især den store Uggerby Å i Uggerby klitplantage trækker mange af de folk der kommer for sø og vandløb. Lilleheden klitplantage trækker derimod en del bynære besøgende fra Hirtshals.

### Besøgte naturtyper i Lilleheden- og Uggerby Plantager



Vestkyststruten, rundvandrevejen i Hirtshals Kommune, Nordsøstien og den Regionale riderute går igennem plantagen. I forbindelse med dem er der anlagt overnatningsmuligheder, og en del andre faciliteter. (se nedenstående tabel).

Der er en hundeskov i plantageområdet nærmest Hirtshals by.

### Faciliteter i Lilleheden klitplantage

Facilitet	Information	Pladser	Veje og stier
Affaldsstativ		6	
Bom			19
Bord / bænkesæt		4	
Bro			3
Grill		1	
Hvilebænk			5
Lejrplads		1	
Parkeringsplads		8	
Piktogramstander	42		
Ridesti			1
Ridesti-pæl			59
Trappe			1
Vandresti			1
Vandresti-pæl			7
Vejnavneskilt	14		

## Natur

Lilleheden Plantage rummer knap 80 hektar med beskyttede naturtyper, som er fordelt på ca. 27 hektar hede, 22 hektar strandbred, 16 hektar mose, 7 hektar strandsump, 6 hektar klit, 1 hektar sø og 5 kilometer beskyttet vandløb, hvilket svarer til ca. 22 % af plantagens samlede areal.

## Kulturmiljø

Her findes en stenkistegrav samt en helligkilde med en mindesten.

## Bygninger

I plantagen ligger skovløberstedet ”Langagerhus”.

## Gældende udpegninger

### Regionplanlægning

Udpegninger i Nordjyllands Amts regionplan (2005):

Naturområde og regionalt naturområde. Særligt værdifuldt landskab (nordlige del). Økologiske forbindelser og beskyttet natur. Geologisk beskyttelsesområde (nordlige del) og geologisk interesseområde.

### Internationale beskyttelsesområder

Der forekommer ingen.

### Fredninger og vildtreservater

Del af afd. 800 er sammen med omkringliggende arealer fredet ved bekendtgørelse af 23. juli 1947. Reg. nr. ? Arealet er ca. 8 ha. Fredningens formål er at sikre og bevare de forskellige biotoper. Forstranden er fredet således at små som store sten fra istiden ingen sinde må fjernes, flyttes eller på anden måde skades på en måde der kan påvirke den naturtilstand hvori de hidtil har henligget.

### Naturskov

Der forekommer ingen.

### Forsøg

afd.	litra	art	areal (ha)	årgang	forsøgstype
841	c	SKF	1,79	1935	forsøgsareal SL
852	b	NGR	1,41	1967	frøavlsbevoksning
852	d	NGR	0,99	1960	frøavlsbevoksning
	i alt		4,19		

### Pyntegrønt

Der forekommer ingen.

### Jagt

Arealer øst for Kjøl krydset er udlejet til Uggerby jægerne. Den resterende del af Lilleheden administrerer vi selv, hvor der afholdes repræsentationsjagter og jagt for nye jægere.

### Fiskeri

Der er fri fiskeri i vandhuller, men der er ikke fiskeri i Kjøl å af hensyn til odder.

## Målsætninger

### Friluftsliv

Området skal være nærrekreativt område for Hirtshals by. Der etableres en række sundhedsfremmende aktiviteter også som en integreret del af byområdet, så det bliver nemt og tillokkende, at dyrke motion i og få gode oplevelser i naturen.

## **Natur**

Det vigtigste naturplejetiltag i driftsplanperioden er rydning af klitter og klitlavning i Sibirien (afd. 801 og 802, se lok. 3) for at genskabe et åbent klitterræn. Et mere passivt tiltag er udlægning af manglende dele af beskyttelseskorridorer langs plantagens værdifulde vandløb, som bl.a. er levested for odder og isfugl (lok. 1). Endelig vil de eksisterende, ikke-træbevoksede naturarealer blive holdt i åben tilstand.

## **Kulturmiljø**

Pleje af helligkilden og af jernaldergraven.

## **Landskabsplan**

Målet er, at plantagen fortsat kan være en bynær løvtrædomineret varieret plantage/skov, der med sit volumen formidler/danner overgangen fra by til land, fra by til strand. Der vil derfor samtidig være et mål, at tænke hele byranden og skoven sammen og dermed også adgang til Nejst Plantage og til kysten vest herfor, ind i en samlet plan.

## **Skovudvikling og naturnær skovdrift**

Lilleden plantage skal fortsat være en varieret blandingsskov men med en øget vægt på løvtræandelen. Især i den bynære del og den sydvestlige del af plantagen. På sigt gøres bevoksninger mere åbne og mere løvtrædomineret omkring vandløbene, som gennemskærer plantagen.

## **Plan og konsekvenser**

### **Friluftsliv**

SNS Vendsyssel vil arbejde for at der bl.a. gennemføres følgende i planperioden:

- Etablering af en vandrerute, som starter fra Hirtshals centrum og derfra "fører" folk ud i skoven.
- P-plads ved Helligkilden etableres som besøgscenter.
- Der udarbejdes en vandretursfolder for området
- Etablering af primitiv overnatningsplads
- Etablere fri teltning i området.
- Etablering af madpakkehus
- Etablering af naturlegeplads og eller en naturlegesti.
- Der etableres information i området.

## **Natur**

Klitter og klitlavninger i Sibirien er genoprettet og fremstår som det tidligere åbne klitterræn. Detaljerede plejeplaner udarbejdet for Sibirien samt plantagens vandløb med henblik på en effektiv beskyttelse af især odder og isfugl.

## **Kulturmiljø**

- Pleje af helligkilden og området deromkring.
- Pleje af jernaldergraven og området deromkring.

## **Landskab**

Den nordligste del af skoven ryddes for selvsåede og plantede træer. Langs Kjul Å og Bjergbæk fjernes nåltræer, mens enkeltstående løvtræer og grupper af løvtræer bevares. Adgang mellem Lilledheden og Nejst Plantage etableres. Der udarbejdes en helhedsplan for sammenhænge mellem Lilledheden- og Nejst Plantager, sammen med kommunens arealer. Planen realiseres i denne planperiode.

## Skov

Der er udlagt følgende skovudviklingstyper:

	14	23	52	71	Hovedtotal
Driftsklasse	Bøg og gran	Eg med skovfyr og lærk	Sitkagran og fyr med løvtræ	Ædelgran og bøg	
1 Bøg	1,0			3,6	4,6
2 Eg	14,6	0,1	1,8	10,0	26,5
3 Ask og ær			0,8		0,8
4 Andet løvtræ	8,9		9,1	2,0	20,1
5 Picea-arter	53,8	0,1	52,4	10,6	116,9
6 Ædelgran	12,2	1,3	1,9	12,1	27,4
7 Bjergfyr			0,6		0,6
8 Andet nåletræ	36,7	8,4	27,8	17,9	90,8
9 Ubevokset	13,1	2,7	6,5	8,8	31,0
Hovedtotal	140,2	12,5	100,9	65,0	318,6

De områder i den nordlige del af plantagen, hvor der fortsat ønskes skov er udlagt til SUT 23, og det vil primært være domineret af eg og egekrat, så i perioden vil primært ske indplantning eller såning af eg.

Mellem det nordlige areal med SUT 23 og Lilleheden skovvej er udlagt SUT 71, som er domineret af ædelgran i blanding med de nåletræarter som er i forvejen er i området. Løvtræandelen øges og det vil primært være ved tilførsel af bøg. I den sydlige del af plantagen syd for Lilleheden skovvej og vest for Kjul Å er udlagt SUT 14, som er en skovudviklingstype der primært bygger på bøg. Andre dominerende træarter er ædelgran og sitkagran. I perioden vil der primært ske tilførsel af bøg og ædelgran til området, men også douglasgran, lærk og løvtræarterne ær og lind vil tilføres, således at plantagen på sigt fremstår mere varieret og løvtrædomineret. Den østlige del af plantagen langs Lilleheden – og Uggerby Skovvej er udlagt SUT 52. Området er i dag meget sitkagrandomineret. Fremover tilføres primært ædelgran og lærk, samt løvtræ. Først og fremmest bøg og eg. I Lilleheden generelt vil der ske en reduktion i contortafyrrens udbredelse.