

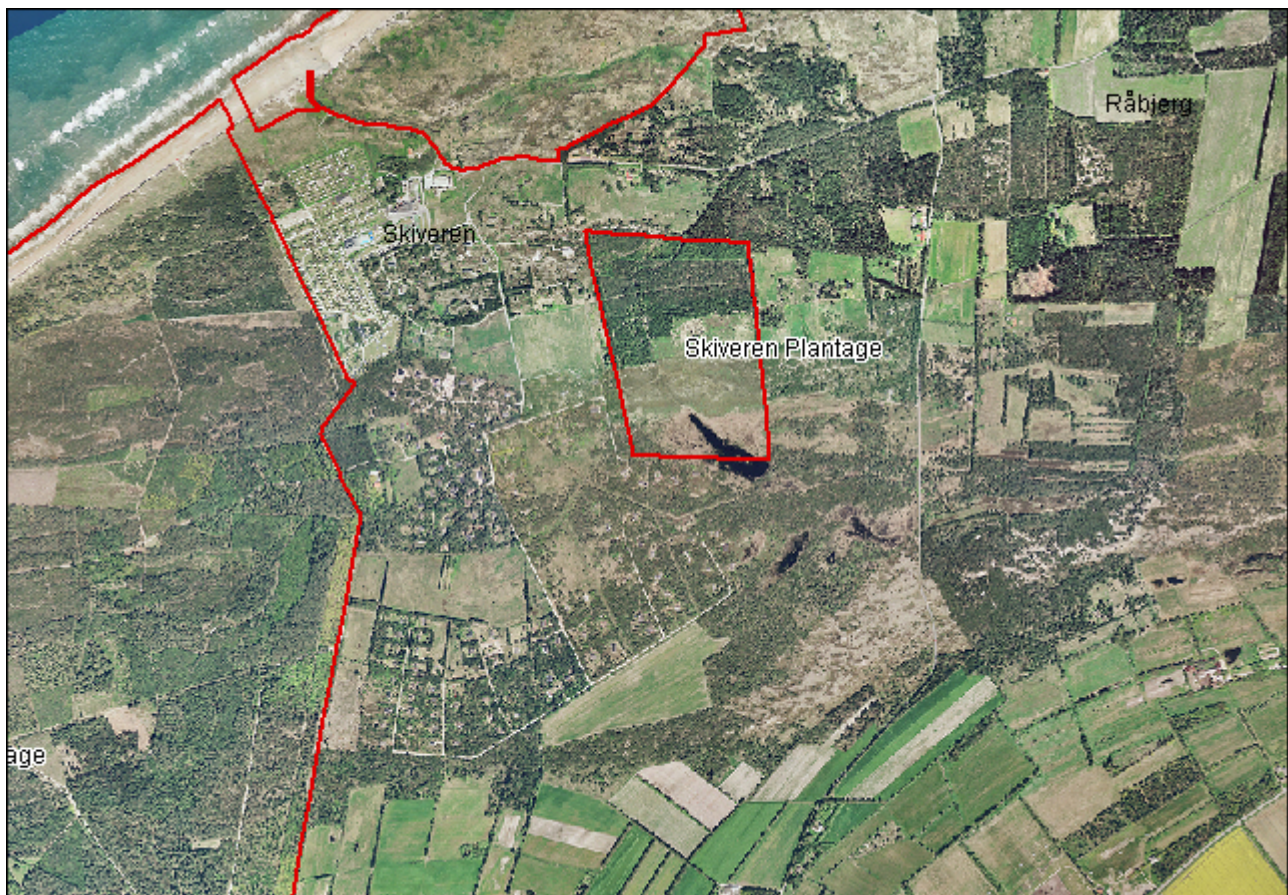
## Skiveren Plantage (skov nr. 34)

### Beskrivelse

#### Generelt

Skiveren Plantage ligger ca. 1 km fra Tannis Bugt midt mellem Hirtshals og Skagen. Plantagens sammensætning pr. 1/1 2007 og beliggenhed fremgår af nedenstående tabel og kort:

| Skovarealer   |      | Naturarealer m.v. |      | Andre arealer |      |
|---------------|------|-------------------|------|---------------|------|
| Gran          | 5,5  | Hede              | 8,8  |               |      |
| Bjergfyr      | 1,1  | Søer m.v.         | 1,0  |               |      |
| Andet nåletræ | 4,7  | Mose              | 3,8  |               |      |
| I alt         | 11,3 |                   | 13,5 |               | 0,0  |
|               |      |                   |      |               | 24,9 |



© Kort & Matrikelstyrelsen

Skiveren Plantage tilgik staten i 1911, og indgår sammen med Skiveren Bakke og Tversted Plantage som et større område til sikring af offentlige friluftssinteresser.

#### Geologi og jordbund

Skiveren Plantage ligger på en flyvesandsslette 1 til 1,5 km fra kysten. Plantagen er forholdsvis jævn med de højeste punkter 19 m oh. Flyvesandet hviler på det system af strandvolde og tørvemoser, som overfladen af Skagens Odde består af.

## **Landskab**

Skiveren Plantage er en lille plantage beliggende mellem sommerhuse og andre småskove på en ret flad afblæsningsflade. Skalaen er mellemskala og området er karakteriseret ved at være et mosaiklandskab med småskove, heder, moser, kær, søer, overdrev, med spredte sommerhuse, og med klitformationer både nord for (Skivernbakken) og syd for (Simon Skrivers Klit). Den sydlige halvdel af det statsejede areal er et åbent hedeområde, der går over i et mose- og søområde. I kanten mellem plantagen og heden findes det højeste punkt.

Hele den skovbevoksede del er vurderet til middel værdi, fordi plantagen ikke udnytter sit landskabelige potentiale, men er kvadratisk opbygget med lige veje og firkantede granbevoksninger. Hele området er vurderet til særlig sårbart, de åbne områder overfor tilgroning, og plantagearealet overfor monotone granbevoksninger.

## **Skoven**

Halvdelen af plantagens areal er skovdækket, af denne halvdel udgår sitkagran ca. halvdelen og fransk fyr den anden halvdel. Der er dog en smule ældre bjergfyr og lidt skovfyr. Med en pk på 10 for sitkagran og en pk på 4 for fransk fyr, adskiller plantagen sig ikke produktionsmæssigt fra mange af de øvrige arealer.

## **Friluftsliv**

Skiveren plantage ligger ved den nationale cykelrute "Vestkystruten" og indgår derfor som et støt-tepunkt for cykelturismen.

## **Natur**

Flad hede domineret af gammel lyng med enkelte, lave klittoppe, hvor hjælmen lyser op. I nordøst fugtige lavninger med blåtop. Områdets sydlige del er våd hedemose med kæruld. Dele af mosen har meget opvækst af fyr. Området rummer desuden den nordlige halvdel af en lavvandet, sur og næringsfattig sø med en meget stor bestand af strandbo. Der blev iagttaget kraftig, brun påvækst (fedtemøg) på strandbo-planterne.

## **Kulturmiljø**

Ingen fortidsminder.

## **Bygninger**

Ingen.

## **Gældende udpegninger**

Udpegninger i Nordjyllands Amts regionplan (2005):  
Regionalt naturområde. Særligt værdifuldt landskab. Økologiske forbindelser og beskyttet natur.  
Geologisk interesseområde

## **Naturskov**

Der forekommer ingen.

## **Forsøg**

Der forekommer ingen.

## **Pyntegrønt**

Der forekommer ingen.

## **Jagt**

Jagten administreres af SNS Vendsyssel.

## Fiskeri

Ingen fiskeri

## Målsætninger

### Friluftsliv

Der etableres faciliteter for cykelturismen.

### Natur

Bevaring af åbne naturtyper. De tørre dele af heden har kun lille plejebehov, mens der i de fugtigere dele er behov for rydning af fyr.

### Landskabsplan

Målet er, at bevare det mosaiklandskab, der er her i dag med småskove, heder, moser, kær, søer og andre beskyttede naturtyper, dog således, at den firkantede nåleskov med tiden får karakter af lysåben løvskov med hjemmehørende arter, gerne egnstypiske og med mere karakter af krat.

### Skovudvikling og naturnær skovdrift

Plantagen ligger omgivet af sommerhuse og tæt ved Skiveren Camping. Derfor skal plantagen først og fremmest bidrage til friluftformål og skal tilføres en væsentlig større andel løvtræ primært eg og andre lysåbne træarter, så plantagen ikke fremstår som mørk og lukket. Plantagen skal lysåbnes så der er en glidende overgang mellem den bevoksede del i nord og heden i syd.

## Plan og konsekvenser

### Friluftsliv

- Det overvejes at anlægge en primitiv overnatningsplads i området.
- Der etableres fri teltning i området.

### Natur

Bevaring og evt. udvidelse af åbne naturtyper. Herunder ryddes bjergfyrbevoksningen i sydlige del-litra d, således at mosen udvides med ca. 0.5 ha i sydvest.

### Landskab

Bryd de lige linjer op i og udenfor plantagen. Uønsket opvækst fjernes.

### Skov

Der er udlagt følgende skovudviklingstyper:

|                 | 23                     | Hovedtotal |
|-----------------|------------------------|------------|
| Driftsklasse    | Eg med skovfyr og lærk |            |
| 5 Picea-arter   | 5,4                    | 5,4        |
| 7 Bjergfyr      | 0,6                    | 0,6        |
| 8 Andet nåletræ | 4,7                    | 4,7        |
| 9 Ubevokset     | 0,0                    | 0,0        |
| Hovedtotal      | 10,8                   | 10,8       |

Den bevoksede del af plantagen er udlagt til SUT 23, hvilket er langt fra det nuværende udgangspunkt, som er nåletrædomineret primært med sitkagran og fransk bjergfyr, I perioden starter konverteringen ved tilførsel af løvtræ først og fremmest eg, samt holmevis indplantning af skovfyr og lærk. Udgangspunktet for konverteringen vil være de arealer som for nuværende er bevokset med fransk bjergfyr.